



Kontaktperson

Miljöavdelningen
Naturskydds enheten
Gunilla Davidsson Lundh
010 - 224 10 10 (vxl)
skane@lansstyrelsen.se

Enligt sändlista

Bildande av naturreservatet Jällabjär i Svalövs och Klippans kommuner

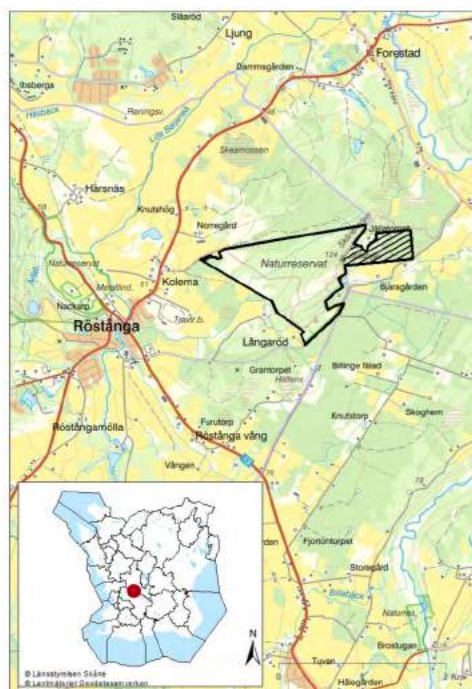
Länsstyrelsens beslut

Med stöd av 7 kap. 4 § miljöbalken (1998:808) förklarar Länsstyrelsen det område som anges med kraftig svart linje på bifogad karta, Bilaga 1, som naturreservat. Beslutet riktar sig till var och en, fastighetsägare och innehavare av särskild rätt, vars rättigheter att använda mark- och vattenområden berörs inom reservatsområdet. Naturreservatets gränser ska märkas ut i fält enligt Naturvårdsverkets anvisningar.

För att trygga syftet med naturreservatet ska de föreskrifter gälla, som anges nedan med stöd av 7 kap 5, 6 och 30 §§ miljöbalken.

Med stöd av 3§ Förordning (1998:1252) om områdesskydd enligt miljöbalken m.m. fastställer länsstyrelsen bifogad skötselplan, Bilaga 2.

När detta beslut vunnit laga kraft upphävs, med stöd av 7 kap. 7§ miljöbalken, Länsstyrelsens beslut den 23 juni 1977 om bildandet av naturreservatet Gjällabjer (Dnr 11.1211-2230-75, 1214-202).



Naturreseptatet Jällabjär i Svalövs och Klippans kommuner. Svart heldragen linje anger naturreseptatets gräns och rastretat område utgör utvidgningsområdet. Röd cirkel anger reseptatets ungefärliga läge.

Uppgifter om naturreseptatet

Namn	Jällabjär
Kommun	Svalöv och Klippan
Natura 2000 ID	SE0430098
DOS-ID ¹	1012168
Gränser	Området begränsas av mitten av svart punktstreckad linje på till detta beslut bifogad karta (bilaga 1)
Fastigheter	Svalöv Röstånga-Långaröd 1:7, Klippan Anderstorp 3:7
Markägarkategori	Staten
Läge	Ca 2 km nordost om Röstånga samhälle
Koordinat centralpunkt	x: 395479 y: 6208351 (SWEREF99)
Naturgeografisk region	Skånes sediment- och horstområden
Inskrivna nyttjanderätter	Bilaga 3
Areal	148 ha
Förvaltare	Länsstyrelsen

¹ ID-nummer i Naturvårdsverkets databas Vic Natur.

Syftet med naturreservatet

Syftet med naturreservatet är att bevara och utveckla biologisk mångfald och att skydda, vårda och utveckla områdets värdefulla naturmiljöer med tillhörande ekosystem bestående av betesmarker, ädellöv-, svämlöv- och blandlövsskogar. Områdets mosaikartade karaktär med stor variation av naturtyper och varierande grad av öppenhet ska bibehållas och vid behov restaureras för att nyskapa värdefulla naturmiljöer eller livsmiljöer för skyddsvärda arter. Gynnsamt bevarandetillstånd ska upprätthållas för i området förekommande arter och livsmiljöer enligt EU:s art- och habitatdirektiv samt för nationellt fridlysta eller rödlistade arter. Syftet är också att inom ramen för bevarandet av biologisk mångfald och naturmiljöer tillgodose behovet av områden för friluftslivet och upplevelser av områdets kulturlämningar och unika geologi.

Syftet ska uppnås genom:

- att inget produktionsinriktat skogsbruk bedrivs.
- att äldre ädellövskog och svämlövskog i det närmaste lämnas för fri utveckling.
- att utföra åtgärder såsom luckhuggning, ringbarkning, frihuggning av grova eller vidkroniga träd och ersättningsträd, tillskapande av högstubbar och olika veteraniseringsåtgärder² inom skogsområdena.
- att restaurera trivallövskog för att gynna utvecklingen till ett ädellövträdsdominerat bestånd.
- att ingen grov ädellövved tas bort från området.
- att betesmarkerna hävdas med naturvårdsinriktad beteshävd, företrädesvis med nötkreatur.
- att igenväxta betesmarker restaureras och att igenväxning av betesmarkerna förhindras genom röjning och beteshävd.
- att åtgärder utförs för att gynna utveckling av vidkroniga grova ädellövträd på betesmarkerna.
- att nödvändiga åtgärder vidtas föra att bevara och stärka livsmiljöer för fridlysta eller rödlistade arter samt särskilt skyddsvärda arter och livsmiljöer enligt EU:s art- och habitatdirektiv.
- att kulturhistoriska lämningar hålls synliga och fria från vedartad igenväxningsvegetation genom röjning.
- att framhäva den vulkaniska bergarten vid basalkuppen så att besökare kan uppleva områdets unika geologiska och geomorfologiska värde.

² Veteranisering är ett samlingsbegrepp för att skapa strukturer i träd som normalt uppkommer vid hög ålder.

- att anordningar för besökare, såsom parkeringsplats, informationsskyltar, eldstad, vindskydd, toalett samt stängselgenomgångar anläggs och underhålls.
- att åtgärder utvärderas och anpassas till ny kunskap om rödlistade och fridlysta arter.

Reservatsföreskrifter

A. Föreskrifter med stöd av 7 kap 5 § miljöbalken om inskränkningar i markägares och annan sakägares rätt att förfoga över fastighet inom naturreservatet.

Utöver föreskrifter och förbud i andra lagar och författningar är det förbjudet att:

1. avverka levande eller döda träd och buskar eller föra bort död ved,
2. utföra åtgärder som förändrar områdets topografi och karaktär, yt- eller dräneringsförhållanden som att plöja, spränga, gräva, schakta, dika, utfylla, tippa, dumpa, anordna upplag, bedriva täkt, markbearbeta eller på annat sätt skada mark, stengården eller småvatten,
3. sätta upp byggnad eller annan anläggning,
4. stödutfodra, använda kemiska eller biologiska bekämpningsmedel eller tillföra växtnäringssämnen, kalk eller jordförbättringsmedel,
5. låta betesdjur som är under behandling med långtidsverkande avmaskningsmedel beta, eller att avmaska betesdjur, eller släppa avmaskade betesdjur tidigare än 14 dagar efter avmaskning,
6. anlägga väg eller dra fram mark- eller luftledning,
7. så eller plantera växter eller att sätta ut djur,
8. utfodra vilt,
9. bedriva jakt på helgdagar, lördagar och söndagar.



B. Föreskrifter med stöd av 7 kap 6 § miljöbalken om markägares och annan sakägares skyldighet att tåla visst intrång.

För att tillgodose syftet med naturreservatet förpliktas markägare och innehavare av särskild rätt till fastighet att tåla att följande anordningar och åtgärder vidtas inom naturreservatet:

1. utmärkning av och upplysning om naturreservatet,
2. skötsel av skog innefattande naturvårdsåtgärder. Detta kan innebära bete, luckhuggning, frihuggning runt vidkroniga träd och ersättningsträd, veteraniseringsåtgärder, röjning och avverkning av träd och buskar, samt skapande av faunadepåer enligt kartbilaga 2,
3. skötsel av betesmark innefattande betesdrift, slåtter/putsning, röjning och avverkning av träd och buskar, naturvårdsbränning, uppsättande och underhåll av stängsel och vattenanordningar för betesdjur, åtgärder för att utveckla träd- och buskskiktet enligt kartbilaga 2,
4. åtgärder för att gynna hotade arter, t e x genom röjning, avverkning, plantering eller insådd av inhemska arter som är knutna till och naturliga för biotoperna i området,
5. åtgärder som genomförs av förvaltaren som skötsel i syfte att motverka skador som orsakas av vilt eller främmande och/eller invasiva arter.
6. utförande och underhåll av anläggningar och anordningar för allmänhetens tillgänglighet såsom parkering, toalett, vindskydd, eldstad, övergångar, bänk och bord,
7. uppföljning av områdets bevarandemål, skötsel och miljöövervakning.



C. Ordningsföreskrifter med stöd av 7 kap 30 § miljöbalken om rätten att färdas och vistas samt ordningen i övrigt inom naturreservatet.

Utöver föreskrifter och förbud i andra lagar och författningar är det förbjudet att:

1. ta bort, gräva, borra, måla eller på annat sätt skada mark, bergvägg, sten, stenmurar, naturföremål eller kulturlämningar,
2. tälta eller sätta upp utrustning för övernattning annat än på anvisad plats längre tid än två dygn,
3. ställa upp husvagn, husbil eller liknande under tiden 00:00-05:00,
4. elda/grilla förutom med medhavd eller tillhandahållen ved eller kol annat än på anvisad plats. Användning av friluftskök är tillåtet i naturreservatet.
5. cykla annat än på väg,
6. rida/köra med häst,
7. ta med hund som inte hålls i fysiskt koppel,
8. föra bort död ved, bryta kvistar, fälla eller på annat sätt skada levande eller döda träd och buskar,
9. placera eller sätta upp tavla, plakat, skylt, affisch, eller liknande,

Vidare är det förbjudet att utan länsstyrelsens tillstånd:

10. fånga insekter, spindlar, snäckor eller andra ryggradslösa djur annat än genom håvning, handplockning eller annan selektiv metod som inte förstör djurets livsmiljö, med efterföljande återutsättning inom naturreservatet. Kravet på återutsättning gäller inte enstaka beläggsexemplar av svårbestämda arter av varje art under förutsättning att fynden registreras i Artportalen, eller motsvarande databas för hotade arter, och att insamlandet inte bryter mot fridlysningsbestämmelserna,
11. samla in mossor, lavar eller vedlevande svampar, med undantag av enstaka beläggsexemplar (av svårbestämda arter), under förutsättning att fynden registreras i Artportalen, eller motsvarande nationell databas för hotade arter, och att insamlandet inte bryter mot fridlysningsbestämmelserna.
12. anordna tävling, träning, lägerverksamhet eller liknande arrangemang,



Undantag från föreskrifter

Ovanstående föreskrifter under A och C utgör inte hinder för;

- förvaltaren, eller den som Länsstyrelsen utser, att utföra de åtgärder som behövs för reservatets vård och skötsel av området enligt vad som framgår av föreskrifter B1-7.
- tillsyn i samband med förvaltarens skötsel av området,
- driftåtgärder av vid tidpunkten för detta beslut befintliga vägar för motorfordon, vägkanter, vägdiken eller enskilda brukningsvägar. Exempel på driftåtgärder som ovan åsyftas är: lagning av mindre beläggningsskador och potthål, röjning och slätter av vägslänter eller rensning av vägtrummor och vägdiken och kapning av överhängande grenar.
- underhållsrensning av lagakraftvunna dikningsföretag eller lagliga diken. Inför utförande av arbetet ska naturreservatets förvaltare informeras om åtgärden.
- drift, underhåll och ombyggnad inom gällande ledningsrätt, servitut eller nyttjanderätt av vid tidpunkten för detta beslut befintliga ledningar och anläggningar tillhörande kommunen, el-, energi- eller teledistributör samt Sydsvattens råvattenledning. Inför utförande av arbetet ska naturreservatets förvaltare informeras om åtgärden. Vid akuta underhållsåtgärder kan förvaltaren informeras i efterhand, dock senast inom tre arbetsdagar från det att arbetet har inletts.

Från reservatsföreskrifterna gäller följande undantag;

A1 och C8 beträffande avverkning och bortförel av igenväxningsvegetation på betesmarker samt vid röjning av siktgator för jakt efter förvaltarens skriftliga godkännande.

A3 gäller ej mobila jaktorn. Antal och placering regleras i eventuell jakträttsupplåtelsen med Länsstyrelsen.

A4 gäller ej för övergångsutfodring av betesdjur i maximalt två veckor vid betesläpp och installning. Naturreservatets förvaltare ska informeras innan och ska avgöra var stödutfodring kan ske.

A5 gäller ej vid behandling av parasitangrepp som konstaterats under pågående betessäsong om korttidsverkaden preparat används.



A8 gäller ej för åtling, t ex foderautomat med högst 1 kg foder per dygn, för att underlätta vid jakt. Antal och placering regleras i jakträttsupplåtelsen med Länsstyrelsen.

C7 och C9 gäller ej i samband med jakt eller vid eftersök av skadat vilt.

C9 uppsättning av tavla, skylt eller liknande som godkänts av Länsstyrelsen i samband med att tillstånd lämnats till arrangemang enligt **C12**

C12 gäller inte för mindre arrangemang inom skol- och förskoleverksamhet, friluftsföreningar, klubbträningar, klubbtävlingar eller tipsrundor.

Föreskrifterna gäller ej tjänstemän från Länsstyrelsen i samband med tillsyns- och förvaltningsuppdrag.

Länsstyrelsen får enligt 7 kap 7 § miljöbalken, om det finns särskilda skäl, lämna dispens från meddelade reservatsföreskrifter.

Upplysningar

Länsstyrelsen vill upplysa om att föreskrifter meddelade med stöd av 7 kap 30 § miljöbalken gäller även om beslutet överklagas. Dessutom gäller andra lagar, förordningar och föreskrifter än reservatsföreskrifterna för området, exempelvis:

- 7 kap 28a-b §§ miljöbalken med krav på tillstånd för att bedriva verksamhet eller vidta åtgärder som på ett betydande sätt kan påverka naturmiljön i ett Natura 2000-område,
- Fridlysningsbestämmelser. Alla vilda fåglar och däggdjur samt deras ägg, ungar och bon är fredade enligt jaktlagen (1987:259). Vissa svamp-, växt- och djurarter är fridlysta enligt 8 kap miljöbalken och artskyddsförordningen.
- 7 kap miljöbalken med bestämmelser om områden som omfattas av biotopskydd (11 §) eller strandskydd (13-18 §§),
- 2 kap, lag (1988:950) om kulturminnen m m med bestämmelser om skydd för fasta fornlämningar,
- terrängkörningslagen (1975:1313) och terrängkörningsförordningen (1978:594) med vissa förbud mot körning i terräng,
- 15 kap 31 § miljöbalken om förbud mot nedskräpning,
- lokala, kommunala ordningsföreskrifter.



- Transportstyrelsens bestämmelser för civil luftfart, t ex:
 - föreskrifter om flygning med flygskärm (LFS 2007:44 med tillhörande ändringar). Flygskärm får inte manövreras på ett vårdslöst eller hänsynslöst sätt så att andras liv eller egendom utsätts för fara eller så att människor eller djur skräms eller störs (21 §),
 - föreskrifter om obemannade luftfartyg (drönare) TSFS 2017:110. Reglerar bl a det obemannade luftfartygets avstånd till människor och djur för att ingen eller inget ska komma till skada och säger även att de kategorier av obemannade luftfartyg som endast får flygas inom synhåll från operatören inte får flygas på en högre höjd än 120 m över mark- eller vattenytan i okontrollerat luftrum.

Inom området ska nödvändiga åtgärder vidtas för att uppnå syftet med naturreservatet. Syftet ska även uppnås genom att utvärdera och anpassa skötseln i överensstämmelse med ny kunskap om biologiska värden.

Allemansrätten

Allemansrätten har stor betydelse för våra möjligheter att vistas i naturen, den ger oss alla möjligheten att tillfälligt och hänsynsfullt vara i naturen. Även organisationer och turistföretag kan dra nytta av allemansrätten i sin verksamhet även om allemansrätten i grunden gäller för enskilda individer. Samtidigt medför allemansrätten också skyldigheter att inte förstöra något eller störa markägaren eller andra som är ute i naturen. Större grupper bör samråda med markägaren. Inom naturreservat kan delar av allemansrätten vara begränsad genom reservatsföreskrifter.

Vid aktiviteter som inte förbjuds av reservatsföreskrifterna och som kan medföra en väsentlig skada på naturmiljön, såsom markslitage eller påverkan på djurlivet vid t ex större tävlingar, friluftsanslag mm. ska anmälan om samråd enligt 12 kap 6 § Miljöbalken ske med Länsstyrelsen.

Beskrivning av området

Landskap och geovetenskapliga bevarandevärden

Naturreservatet utgörs av ett varierat natur- och kulturlandskap bestående av lövskog och betesmark på frisk till fuktig mark och utmärker sig genom sin förekomst av en lövskogsbeväxt basaltkupp som är en utslocknad vulkankägla. Basaltkuppen, som benämns som Jällabjär, sticker upp ungefär 50 meter över omgivningarna och utgörs idag av en bokskogsklädd kulle. Vulkanen var aktiv för 100-150 miljoner år sedan och ännu idag har berget formen av en vulkan men det är bara den hårda vulkankärnan som återstår. Området är unikt, även ur ett nationellt



perspektiv, eftersom vulkanrester bara finns inom ett begränsat område i mellersta delen av Skåne. Landskapets utformning har även påverkats av den senaste inlandsisen. Bergarten utgörs av basalt vilken vittrar sönder förhållandevis snabbt och bildar en näringsrik brunjordsprofil vilket skapar förutsättningar för en rik vegetation. Basalt kännetecknas även av de fem- till sexkantiga pelare som bildades när magman hastigt stelnade. Dessa kan ses på den östra sidan av kullen.

Området genomkorsas av fuktiga partier med kärr, svämlövskog och fuktängar som är utpekade som värdeklass 1 i Malmöhus läns våtmarksinventering från 1993.

Markanvändning och kulturhistoriska bevarandevärden

Området har en historia som utmärkt till byarna Röstånga och Kolema och har således en lång kontinuitet som betesmark. Stora delar av de forna utmarkerna till byarna har planterats med skog eller växt igen på grund av utebliven hävd. Naturreservatet är därför en viktig rest av en tidigare så utbredd markanvändning i landskapet. Delar av naturreservatet har varit uppodlat under slutet av 1800-talet och början av 1900-talet. När betet upphörde på vissa delar övergick tidigare öppna områden till att bli skogsbeklädda, framförallt med björk. Delar av området har dessutom planterats med gran vid olika tillfällen, men dessa avverkades på 1970-talet. De fuktiga partierna har varit mindre påverkade av beteshävd men skattades med jämna mellanrum på en del av sina alstammar. Senast ett större ingrepp i alkärren skedde var under andra världskriget vilket ledde till föryngring av ett större sammanhängande alkärrosområde genom stubbskottsbildning.

Det finns inga registrerade fornlämningar inom naturreservatet. Området hyser dock ett flertal kulturhistoriska lämningar såsom odlingsrösen och stenmurar som vittnar om den tidigare markanvändning. Dessa lämningar är viktiga att bevara för framtiden så att man kan läsa av landskapet och få förståelse för den historiska markanvändningen. Lämningarna är även viktiga miljöer för flera organismer och är således positivt för den biologiska mångfalden.

Biologiska bevarandevärden

Området utgörs av ett förhållandevis stort sammanhängande mosaikartat betesmarksområde med en lång kontinuitet som beteshävdad mark vilket skapat förutsättningar för en rik biologisk mångfald. Variationen i förekomsten av träd- och buskskikt skapar många olika miljöer som ger en god förutsättning för ett rikt fågelliv med arter såsom törnskata, hämpling, buskskvätta och ärtsångare. Fältskiktet utgörs av en hedartad vegetation med arter såsom revig blodrot (VU), borsttåg (NT), granspira (NT), slättergubbe (VU), blodrot, stagg, ljung, blåsuga och fårsvingel och domineras av naturtyperna Enbuskmarker nedanför trädgränsen (5130) och Ris- och gräshedar nedanför trädgränsen (4030). Områdets betesmarker



hyser även en intressant funga med arter som trådvaxskivling (VU), praktvaxskivling (NT) och rosenopping (EN).

De skogliga delarna i naturreservatet domineras av klibbalskog och bokskog men det finns även betydande inslag med ung ekskog. Delar av klibbalskogen utgörs av naturtypen svåmlövsskog (9750) med en relativt hög artrikedom med arter som skogsfräken, skogsnäva, bunkestarr, kärrviol och kabbleka. Bokskogen på basaltkuppen utgörs av näringsrik bokskog (9130) som är olikåldrig, delvis översluten, och med inslag av grova träd (utmarksskog). Bokskogen hyser en stor mängd död ved och utgör en viktig livsmiljö för bl a lavar och svampar såsom rosa lundlav (VU), bokvårtlav (NT), bokkantlav (NT), stiftklotterlav (NT), Orangepudrard klotterlav (NT), skillerticka (EN), sydlig sotticka (EN) och koralltaggschamp (NT). Fältskiktet är relativt sparsamt i bokskogen men arter som gulplister, gulsippa, vitsippa, desmeknopp (NT) och smånunneört förekommer. Skogen utgör även en viktig livsmiljö för fågellivet, t ex för stenknäck, gröngöling (NT) och spillkråka (NT).

Friluftsliv och tillgänglighet

Området är med sin omväxlande natur och rika biologiska mångfald ett värdefullt område för rekreation och friluftsliv. Naturreservatets närhet till Söderåsens nationalpark förstärker även områdets betydelse som ett rekreations- och friluftsområde. Det finns två markerade stigar inom naturreservatet. Skåneleden går dessutom genom området och i anslutning till denna finns en rastplats med vindskydd, eldstad och möjlighet att tälta. Det finns två parkeringsplatser och i anslutning till den södra parkeringen finns det toalett, bänk och bord.

Skälen för beslutet

Naturreservat hyser höga biologiska värden som framförallt är knuten till de beteshävdade markerna och till ädellöv- och svåmlövs skogen. Området har en unik geomorfologi med basaltkuppen Jällabjär med basaltpelare som går i dagen vilket gör det till en värdefull naturmiljö. Området har en lång kontinuitet som naturlig fodermark (utmark) och är en rest av ett tidigare stort sammanhängande utmarksområde till de omkringliggande byarna. Naturreservatet är ett viktigt besöksmål med sin speciella geomorfologi och har även stor betydelse för friluftslivet och för förståelsen av det forna kulturlandskapet.

De prioriterade värdena består framförallt i att långsiktigt skydda och utveckla betesmarkerna och dess hävdgynnade värden och områdets skogliga miljöer, att utveckla gynnsam bevarandestatus för de ingående naturtyperna enligt EU:s art- och



habitatdirektiv samt att tillgodose allmänhetens möjligheter till rörligt friluftsliv och upplevelser av områdets naturmiljöer och kulturlämningar.

För att områdets värden ska bevaras och utvecklas i området är det viktigt att betesmarkerna hävdas genom bete och att de sköts på ett naturvårdsinriktat sätt vilket innebär att inga gödnings- eller bekämpningsmedel får användas och att stödutfodring av betesdjur inte får ske. Det är även viktigt att områdets naturliga hydrologi bevaras så att områdets fuktängar och svämlövskogen inte påverkas negativt. För att utveckla och bibehålla naturvärdena i skogen är det viktigt att denna också sköts på ett naturvårdsinriktat sätt vilket innebär att i princip inget uttag av ädellövvirke ska ske och att skötselåtgärder ska vara inriktade på att gynna gamla ädellövträd och ersättningsträd till dessa, skapande av död ved och luckor och andra strukturer som är viktiga för den biologiska mångfalden.

Området beslutades som naturreservat den 23 juni 1977 och har därefter blivit ett Natura 2000-område enligt EU:s art- och habitatdirektiv³, vilket innebär att Sverige förbundit sig att bevara utpekade arter och naturtyper och att åtgärder ska vidtas för att gynnsam bevarandestatus ska uppnås.

Enligt reservatsbeslutet från 1977 är syftet med vården och förvaltningen av naturreservatet följande: *”Reservatet skall vårdas så att områdets växlande karaktär med öppna betesmarker och lövskogsdungar bibehålles. Gällabjers bokskogsklädda slutningar och öppna betesmarker med anslutande områden av hagmarkskaraktär skall bevaras. Gångstigar skall under hänsynstagande till områdets naturvärden anläggas för att underlätta allmänhetens tillträde till området”.*

Enligt samma beslut är det förbjudet att plöja eller utföra annan markbearbetning och att så, men skötselplanen medger åkerbruk inom vissa delar. Förbudet har således inte tolkats som ett absolut förbud. Det finns inga föreskrifter som reglerar användning av gödslingsmedel eller bekämpningsmedel och skötselplanen beskriver att en del betesmarker får gödslas och bekämpningsmedel föreslås användas på aspstubbar. Beslutet medger således användning av både gödslings- och bekämpningsmedel. Länsstyrelsen ser därför ett behov av att komplettera och förtydliga syftet med naturreservatet samt föreskrifterna för att uppnå ett starkare skydd med naturreservatet och för att inarbeta Natura 2000-området i naturreservatet.

Syftet med naturreservatet har preciserats samt kompletterats med att gynnsamt bevarandetilstånd ska upprätthållas för i området förekommande arter och livsmiljöer enligt EU:s art- och habitatdirektiv såväl som för nationellt fridlysta och

³ Direktiv 92/43/EEG om bevarande av livsmiljöer samt vilda djur och växter.



rödlistade arter. Syftet har även kompletterats med beskrivning på åtgärder som ska utföras för att syftet ska uppnås.

Föreskrifterna är anpassade till reservatets syften och värden. Flertalet föreskrifter enligt 7 kap. 5 § miljöbalken motsvarar föreskrifterna i reservatsbeslutet från 1977. Förändringar för att stärka skyddet har gjorts enligt följande:

Följande föreskrifter enligt 7 kap. 5§ har lagts till;

- Föreskrift om förbud att stödutfodra, använda kemiska eller biologiska bekämpningsmedel eller tillföra växtnäringsämnen, kalk eller jordförbättringsmedel eftersom detta är negativt för den biologiska mångfalden i området.
- Föreskrift om förbud att låta betesdjur som är under behandling med långtidsverkande avmaskningsmedel beta eftersom avmaskningsmedel är negativt för den biologiska mångfalden i området.
- Förbud om att utfodra vilt. Det finns i dagsläget ett generellt problem med ökat antal vildsvin i landskapet vilket kan påverka både fåltskikt och funga negativt. Föreskriften har dock undantag för åtling för att underlätta jakt av framförallt vildsvin.

Följande föreskrifter enligt 7 kap. 5§ har tagits bort;

- Anbringa tavla, plakat, affisch, skylt, inskrift eller därmed jämförlig anordning – informations- och fridlysningstavlor undantagna. Den finns nu med som ordningsföreskrift istället.
- Borttaga sten ur gårdesgårdar och rösen eftersom den finns med som ordningsföreskrift och skyddas även av annan lagstiftning i odlingslandskapet.

Vad gäller föreskrifter med stöd av 7 kap. 6 § miljöbalken om markägares och annan sakägares skyldighet att tåla visst intrång har dessa kompletterats och preciserats så att de ger stöd för områdets förvaltning så att syftet med skyddet kan tillgodoses.

Beträffande ordningsföreskrifter med stöd av 7 kap. 30 § miljöbalken om rätten att färdas och vistas samt ordningen i övrigt inom naturreservatet görs ändringar av dessa i syfte att modernisera språkbruket och för att utveckla och precisera dem. Några ordningsföreskrifter tas bort och några föreskrifter tillkommer i syfte att anpassa dem efter dagens behov av att reglera friluftslivet i området i förhållande till områdets naturvärden.



Av ovan redovisade skäl och med syfte att långsiktigt bevara biologisk mångfald och att vårda och bevara värdefulla kulturpåverkade naturmiljöer samt för att ett gynnsamt bevarandetillstånd ska kunna upprätthållas för arter och livsmiljöer enligt EU:s art- och habitatdirektiv gör Länsstyrelsen bedömningen att det föreligger skäl för att skydda området som naturreservat.

Länsstyrelsen får upphäva beslut som den har meddelat enligt 4-6 §§, om det finns synnerliga skäl. Länsstyrelsen gör bedömningen att det föreligger synnerliga skäl för att upphäva tidigare beslut från den 23 juni 1977 om bildande av naturreservatet Gällabjer (Dnr 11.1211-2230-75, 1214-202) eftersom det nya reservatet har motsvarande skydd samt att det innehåller ett tydligare syfte samt de föreskrifter som är nödvändiga för att uppfylla syftet med naturreservatet. Det nya beslutet innefattar även en utökning av ett angränsande område i öster som även det ägs av staten (Naturvårdsverket). Vidare gör Länsstyrelsen bedömningen att ett nytt beslut inte försvårar allmänhetens nyttjande av området i någon större omfattning.

Området ingår i en värdefull lövskogstrakt enligt Strategi för formellt skydd av skog i Skåne och är av riksintresse för naturvård.

Länsstyrelsens bedömning

Länsstyrelsens bedömning är att området bör avsättas som naturreservat av ovan redovisade skäl med syfte att långsiktigt bevara biologisk mångfald, att vårda och bevara värdefulla naturmiljöer samt för att skydda och återställa värdefulla naturmiljöer för skyddsvärda arter. Området är prioriterat för områdesskydd enligt den nationella och regionala strategin för skogsskydd. Skyddet bidrar till att uppnå miljömålen "Levande skogar" och "Ett rikt växt- och djurliv" och "Ett rikt odlingslandskap" och kommer att bidra till en grön infrastruktur i landskapet som skapar möjlighet för spridning av skyddsvärda arter

Förordnandet är förenligt med grundläggande bestämmelser för hushållning med mark- och vattenresurser samt med kommunens översiktsplan.

Intresseprövning

Länsstyrelsen har tagit del av inkomna yttranden och finner vid en avvägning mellan enskilda och allmänna intressen, i enlighet med 7 kap 25 § miljöbalken, att det för att skydda och vårda de värden som beskrivits ovan finns skäl att besluta om att bilda ett naturreservat i området, att besluta om föreskrifter för att skydda området samt att fastställa en skötselplan.

Konsekvensutredning

Länsstyrelsen har genomfört en konsekvensutredning av ordningsföreskrifterna i enlighet med 4§ Förordning (2007:1244) om konsekvensutredning vid regelgivning. Länsstyrelsen gör bedömningen att ordningsföreskrifterna innebär vissa inskränkningar av allemansrätten som är nödvändiga för att skydda områdets naturvärden. Restriktionerna är inte av sådan omfattning att de innebär allvarligt försvårande av allmänhetens möjligheter att utnyttja området.

Ekosystemtjänstbedömning

Länsstyrelsen har genomfört en bedömning av vilka effekter föreskrifterna har på olika ekosystemtjänster⁴ och anser att ekosystemtjänster överlag påverkas positivt av att naturreservatet bildas.

Kategori	Ekosystemtjänst	Inverkan
Försörjande	Produktion av kött	Positiv
	Produktion av virke	Negativt
	Bioenergi från skog	Negativt
	Jakt, bärplockning och annan vild föda	Positiv
	Genetiska resurser hos vilda arter	Positiv
Reglerande och upprätthållande	Träd och skogars reglering av mikroklimat, temperatur och luftfuktighet	Positiv
	Livsmiljöer som t.ex. barnkammare, lek- och spelplatser, boplatser, rastplatser för flyttfåglar	Positiv
	Kolbindning utförd av växter	Positiv
	Fröspridning och pollinering utförd av vilda djur såsom fåglar och insekter	Positiv
	Biologisk kontroll av skadegörare	Positiv
	Kulturella	Naturarv, t.ex. att bevara naturens värde för framtida generationer
Tillhandahållande av attraktiva miljöer för t.ex. vandring, svampplockning mm. (icke organiserat friluftsliv)		Positivt
Tillhandahållande av tätortsnära rekreationsmiljöer		Positiv
Estetiska värden, dvs egenskaper hos naturmiljöer som möjliggör estetiska naturupplevelser		Positiv
Områden som resurs för forskning och utbildning		Positiv
Tillhandahållande a naturmiljöer som är viktiga av historiska orsaker		
Stödjande	Biologisk mångfald inkl. bevarande av genpool, habitat och hotade arter	Positiv

⁴ Enligt Naturvårdsverkets förslag på ekosystemtjänster inom olika naturtyper
<http://www.naturvardsverket.se/upload/stod-i-miljoarbetet/vagledning/skyddade-omraden/process-naturreservat/beslut/beslut-om-bildande-naturreservat.pdf>



Ärendets handläggning

Naturreseptatet, som ägs av staten, bildades ursprungligen genom länsstyrelsens beslut den 23 juni 1977. År 2007 förvärvade Naturvårdsverket ytterligare mark för naturvårdsändamål på intilliggande fastighet (del av dåvarande Klippan Anderstorp 3:4). Utökningen av naturreseptatet omfattar denna del.

Området beslutades som ett Natura 2000-området 2005 och 2011 utfördes en uppdatering av bevarandeplanen. Den nu framtagna skötselplanen för naturreseptatet utgör även en bevarandeplan för Natura 2000-objektet vilket innebär att naturtyper, bevarandemål och bevarandestatus finns redovisade i skötselplanen.

I samband med framtagande av ett nytt beslut har det framförts önskemål om att ändra stavningen på naturreseptatets namn. Det förekommer olika varianter på detta men Jällabjär anses vara den officiellt fastlagda stavningen enligt Institutet för språk och Folkminnen. Stavningen på naturreseptatet ändra därför till Jällabjär.

Skötselplan och förvaltning av naturreseptatet

Skötselplan

Enligt 3 § Förordning (1998:1252) om områdesskydd enligt miljöbalken m.m. ska en skötselplan ingå i varje beslut om bildade av ett naturreseptat. Skötselplanen utgör Bilaga 2 till detta beslut.

Förvaltning

Länsstyrelsen är förvaltare av naturreseptatet. Förvaltningen ska ske med insyn, delaktighet och i nära samråd med markägare, arrendatorer, berörda myndigheter och andra berörda vid förvaltningen.

Överklagande

Detta beslut kan överklagas till Regeringen, Miljödepartementet, se Bilaga 5.

Kungörelse

Beslutet ska kungöras i länets författningssamling, Post- och Inrikes Tidningar samt i ortstidningar (Helsingborgs Dagblad med Nordvästra Skånes tidningar/Landskrona Posten och Skånska Dagbladet). Sakägare ska anses ha fått del av beslutet den dag kungörelse var införd i ortstidning.



Underskrifter

Detta beslut har fattats av länsöverdirektör Ola Melin. I den slutliga handläggningen har även deltagit miljödirektör Annelie Johansson, naturvårdsdirektör Cecilia Backe, länsassessor Caroline Tornhill och naturvårdshandläggare Gunilla Davidsson Lundh, föredragande.

Ola Melin

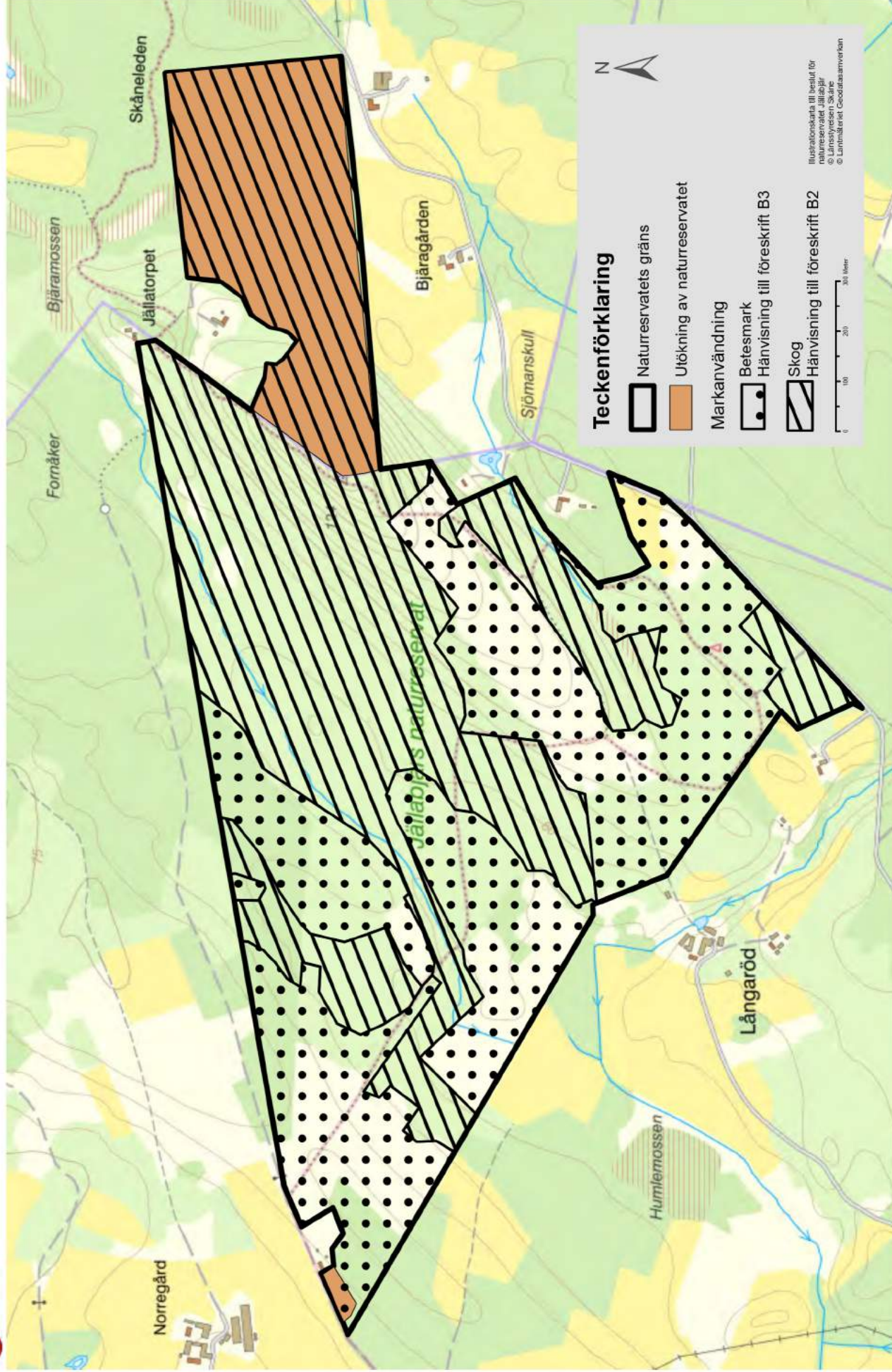
Gunilla Davidsson Lundh

Detta beslut har bekräftats digitalt och har därför inga namnunderskrifter.

Bilagor

1. Karta med naturreservatets avgränsning och hänvisning till föreskrifter
2. Förslag till skötselplan
3. Fastighetsförteckning och rättigheter inom naturreservatet (ej på webben)
4. Sammanställning remissyttrande
5. Hur man överklagar
6. Sändlista

För information om hur Länsstyrelsen Skåne behandlar personuppgifter, se www.lansstyrelsen.se/dataskydd.





Länsstyrelsen
Skåne

Skötselplan för naturreservatet Jällabjär i Svalövs och Klippans kommuner

Samt bevarandeplan för Natura 2000-området Gällabjär SE0430098 i
Svalövs kommun



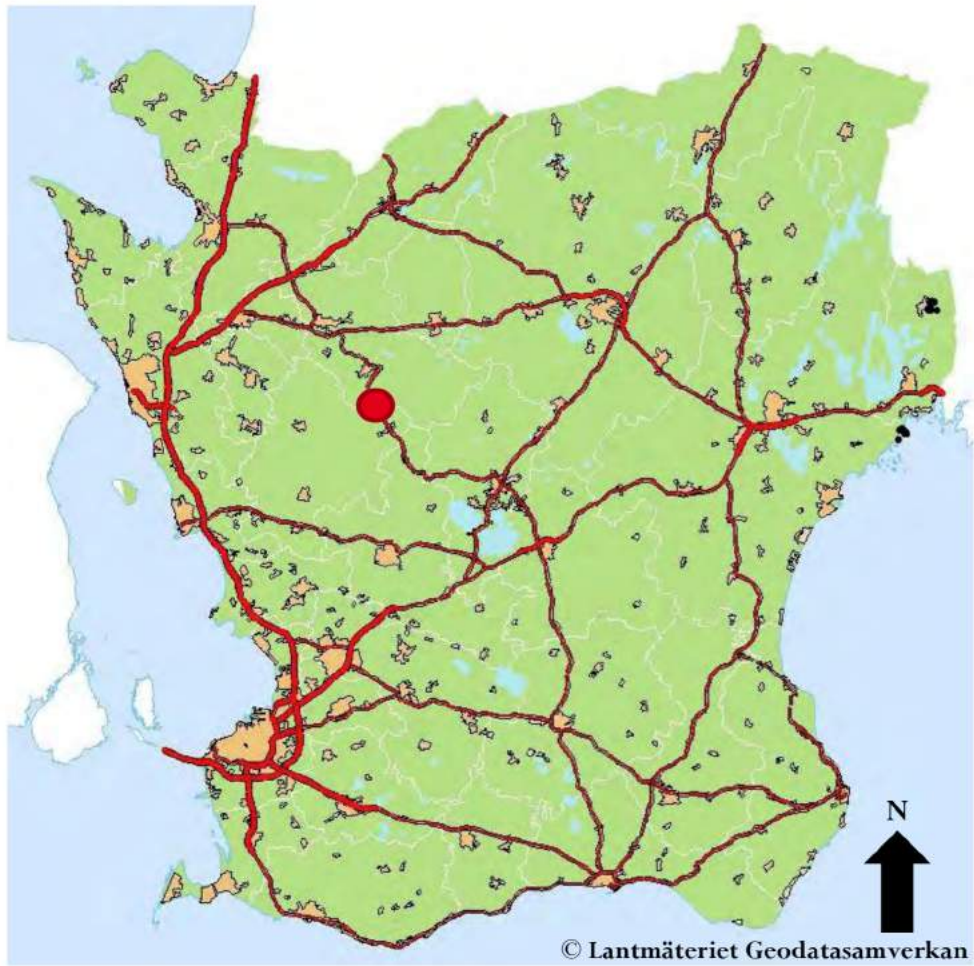


Fig. 1. Den röda cirkeln anger naturreservatet Gällabjers ungefärliga läge.

Reviderad skötselplan

Fastställt: 2021-03-30
Utgiven av: Länsstyrelsen Skåne
Planförfattare: Gunilla Davidsson Lundh
Beställningsadress: www.lansstyrelsen.se/skane
Copyright: Länsstyrelsen Skåne
Diarienummer: 511-42721-2020 1214-2020
Omslagsbild: Betesmark med basaltkuppen i bakgrunden
Foton: Planförfattaren om inget annat anges

Innehållsförteckning

Inledning	5
1 SYFTET MED NATURRESERVATET	6
2 BESKRIVNING AV OMRÅDET	8
2.1 Administrativa uppgifter	8
Information om Natura 2000	8
2.2 Allmän beskrivning och bevarandevärden	9
2.2.1 Geomorfologi, hydrologi och landskapsbild	9
2.2.2 Historisk och nuvarande markanvändning samt kulturhistoria	9
2.2.3 Biologi	12
2.2.4 Friluftsliv	13
2.2.5 Vad kan påverka området negativt?	14
3 NATURA 2000	14
3.1 Allmänt om Natura 2000	14
3.2 Vad är bevarandestatus?	15
3.3 Viktigt att tänka på	15
3.4 Motivering till och syfte för Natura 2000-området	15
3.4.1 Motivering till områdets Natura 2000-klassning	15
3.4.2 Bevarandesyfte och prioriterade bevarandevärden för Natura 2000-området	16
3.5 Naturtyper och arter enligt Natura 2000	16
3.5.1 Utpåkade Natura 2000-naturtyper och arter	16
3.5.2 Beskrivning av Natura 2000-naturtyper och arter samt bevarandestatus	17
3.6 Bevarandemål och prioriterade bevarandeåtgärder	20
3.6.1 Bevarandemål	20
3.6.2 Prioriterade bevarandevärden	22
3.7 Hotbild – Vad kan påverka Natura 2000-området negativt?	22
3.8 Skydd och regleringar	23
4 ÖVERSIKT AV MÅL, SKÖTSELÅTGÄRDER OCH PLANERAD MARKANVÄNDNING	23
4.1 Övergripande mål	23
4.2 Generella riktlinjer och skötselåtgärder	24
4.3 Forn- och kulturmiljövård	25
4.4 Konsekvenser av klimatförändringar	26
5 SPECIFIKA MÅL OCH SKÖTSELÅTGÄRDER FÖR SKÖTSELOMRÅDEN	27
5.1 Skötselområde Betesmark - B	27
5.2 Skötselområde Skog - S	32
5.3 Skötselområde Övrigt - Ö	39
6 FRILUFTSLIV	40
6.1 Gränsmarkering, parkering och informationsskyltar	41
6.2 Vägar, stigar, leder, eldning och övriga anordningar	41
7 JAKT OCH FISKE	42
8 UTMÄRKNING AV NATURRESERVATETS GRÄNS	42
9 TILLSYN	42
10 DOKUMENTATION OCH UPPFÖLJNING	43
10.1 Uppföljning av bevarandemål och skötselåtgärder	43
10.2 Revidering av skötselplanen	43
11 KOSTNADSANSVAR OCH PRIORITERINGAR	44
12 RÖDLISTADE ARTER	46
13 KÄLLOR	47

BILAGOR

A. Områdeskarta med anläggningar

B. Natura 2000-naturtypskarta

C. Skötselområdeskarta

Inledning

Skötselplanen beskriver ett områdes värden enligt befintligt kunskapsläge och redogör även för hur och när dessa värden ska skötas. Bakom detta ligger syftena med bildandet av ett naturreservat. Syftena styr vilka föreskrifter (regler) som ska gälla. Föreskrifterna redovisas i det dokument där bildandet av naturreservatet beslutas. Men, för att uppnå syftena med ett naturreservat kan det också krävas en särskild skötsel - vilket redovisas i detta dokument.

Naturreservatet utgör ett Natura 2000-område varför skötselplanen ska vara en kombinerad skötselplan och bevarandeplan. Natura 2000 är ett nätverk av skyddsvärda områden inom EU. Till varje Natura 2000-område finns en bevarandeplan som består av en beskrivning av vilka naturtyper och arter som finns inom Natura 2000-området, huruvida dessa har en fullgod bevarandestatus och vilken skötsel som behövs för att dessa naturvärden ska finnas kvar långsiktigt. Bevarandeplanen innehåller också en beskrivning av vilka verksamheter och åtgärder som kan hota de arter och livsmiljöer som ska skyddas inom Natura 2000-nätverket och används som underlag vid samråd och tillståndsprövningar av verksamheter och åtgärder inom Natura 2000-området.

Skötselplanen anger också vad som är viktigast att göra om förvaltaren av naturreservatet, dvs. den som är ansvarig för skötseln, behöver prioritera. Skötselplanen vänder sig dock inte bara till förvaltaren utan även till markägare och andra intressenter.

Länsstyrelsen har ett övergripande ansvar för att statligt bildade naturreservat sköts. Länsstyrelsen har också ansvar för tillsynen och uppföljning i statliga naturreservat. Förvaltningen kan överlåtas till andra, t.ex. en stiftelse eller den kommun där naturreservatet är beläget. De praktiska skötselåtgärderna utförs oftast av markägare, arrendatorer, entreprenörer eller andra som förvaltaren har skötselavtal med.

Skötselplanen börjar med en beskrivande del där bl.a. naturreservatets syften och vilka natur- och bevarandevärden som finns redovisas. Därefter följer en redogörelse för bevarandemålen och för hur naturreservatet ska skötas för att uppnå målen och syftena.

1 Syftet med naturreservatet

Syftet med naturreservatet är att bevara och utveckla biologisk mångfald och att skydda, vårda och utveckla områdets värdefulla naturmiljöer med tillhörande ekosystem bestående av betesmarker, ädellöv-, svåmlöv- och blandlövskogar. Områdets mosaikartade karaktär med stor variation av naturtyper och varierande grad av öppenhet ska bibehållas och vid behov restaureras för att nyskapa värdefulla naturmiljöer eller livsmiljöer för skyddsvärda arter. Gynnsamt bevarandetillstånd ska upprätthållas för i området förekommande arter och livsmiljöer enligt EU:s art- och habitatdirektiv samt för nationellt fridlysta eller rödlistade arter. Syftet är också att inom ramen för bevarandet av biologisk mångfald och naturmiljöer tillgodose behovet av områden för friluftslivet och upplevelser av områdets kulturlämningar och unika geologi.

Syftet ska uppnås genom:

- att inget produktionsinriktat skogsbruk bedrivs.
- att utföra åtgärder såsom luckhuggning, ringbarkning, frihuggning av grova eller vidkroniga träd och ersättningsträd, tillskapande av högstubbar och olika veteranseringsåtgärder¹ inom skogsområdena.
- att restaurera triviallövskog för att gynna utvecklingen till ett ädellövträdsdominerat bestånd.
- att ingen grov ädellövved tas bort från området.
- att betesmarkerna hävdas med naturvårdsinriktad beteshävd, företrädesvis med nötkreatur.
- att igenväxta betesmarker restaureras och att igenväxning av betesmarkerna förhindras genom röjning och beteshävd.
- att åtgärder utförs för att gynna utveckling av vidkroniga grova ädellövträd på betesmarkerna.
- att nödvändiga åtgärder vidtas för att bevara och stärka livsmiljöer för fridlysta eller rödlistade arter samt särskilt skyddsvärda arter och livsmiljöer enligt EU:s art- och habitatdirektiv.
- att kulturhistoriska lämningar hålls synliga och fria från vedartad igenväxningsvegetation genom röjning.
- att framhäva den vulkaniska bergarten vid basalkuppen så att besökare kan uppleva områdets unika geologiska och geomorfologiska värde.
- att anordningar för besökare, såsom parkeringsplats, informationsskyltar, eldstad, vindskydd, toalett samt stängselgenomgångar anläggs och underhålls.
- att åtgärder utvärderas och anpassas till ny kunskap om rödlistade och fridlysta arter.

¹ Veteranisering är ett samlingsbegrepp för att skapa strukturer i träd som normalt uppkommer vid hög ålder.

Naturreservatets syften styr vilka föreskrifter (regler) som gäller i naturreservatet och ifall skötsel behövs för att syftena med naturreservatet ska kunna uppfyllas.

Detta dokument ska även uppfylla kraven för en bevarandeplan till ett Natura 2000-område. Därför anges även de bevarandeåtgärder som är nödvändiga att vidta utanför området för att utpekade arter och naturtyper ska nå gynnsamt tillstånd.

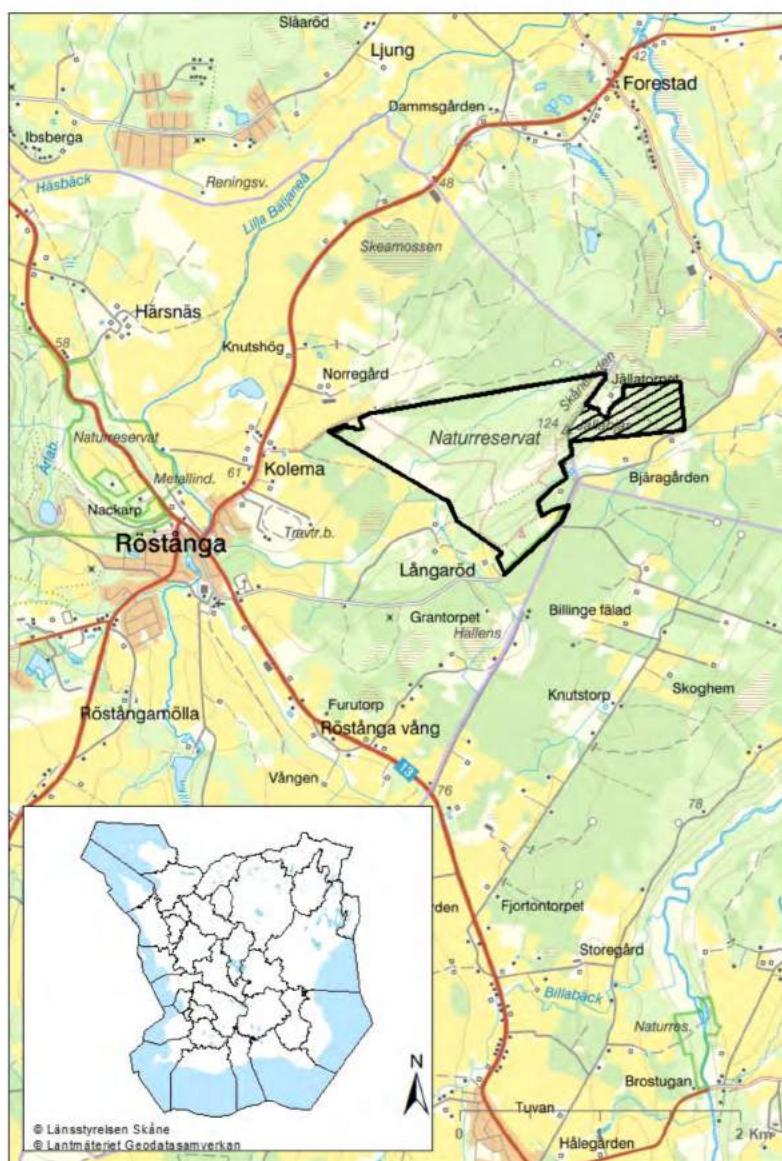


Fig. 2. Svart heldragen linje anger naturreservatets gräns och rastret område utgör utvidgningsområdet. Röd cirkel anger reservatets ungefärliga läge.

2 Beskrivning av området

2.1 Administrativa uppgifter

Namn:	Jällabjär
Beslutsdatum:	
Areal:	148 ha
Kommun:	Svalöv oh Klippan
Förvaltare:	Länsstyrelsen
NVR/DOS-ID²:	2001481/1012168
Natura 2000-ID³:	Gällabjär SE0430098
Gränser:	Se bilaga A
Fastighet:	Svalöv Röstånga-Långaröd 1:7, Klippan Anderstorp 3:7
Markägarkategori:	Statligt
Läge:	Ca 2 km nordost om Röstånga samhälle
Centralpunkt:	E: 395479 N: 6208351 (SWEREF99 TM)
Naturgeografisk region:	Skånes sediment- och horstområden
Inskrivna nyttjanderätter:	Se bilaga 3 till beslut om bildande av naturreservatet Jällabjär

Information om Natura 2000

I samband med inträdet i Europeiska Unionen har Sverige accepterat att delta i arbetet med att etablera ett nätverk av skyddade områden i Europa kallat Natura 2000. Nätverket byggs upp av områden som föreslås av regeringen och som antas av kommissionen i enlighet med två direktiv inom naturvårdsområdet, EU-rådets direktiv 92/43/EEG av den 21 maj 1992 om bevarande av livsmiljöer samt vilda djur och växter, senast ändrat genom direktiv 2006/105/EG (habitatdirektivet) och EU-rådets direktiv 2009/147/EG av den 30 november 2009 om bevarande av vilda fåglar (fågeldirektivet) inklusive direktivens uppdateringar.

Direktiven har sin grund i Bernkonventionen som var först med att rättsligt skydda arter och deras livsmiljöer i Europa. EU-direktiven bygger på nya kunskaper och inför principen att bevara naturtyper för deras egen skull och inte enbart för att de utgör hemvist för vissa arter. Habitat- och fågeldirektivet är EU:s bidrag till bevarandet av den biologiska mångfalden så som det lades fast i Konventionen om biologisk mångfald i Rio 1992.

Sverige har ett särskilt ansvar för att skydda och vårda de områden som är föreslagna att ingå eller som ingår i Natura 2000 och detta regleras i den svenska lagstiftningen i Miljöbalken med tillhörande Förordning (1998:1252) om områdesskydd enligt miljöbalken m.m. Det innebär att

² ID-nummer i Naturvårdsverkets databas Vic Natur

³ Rådets direktiv 92/43EEG bevarande av livsmiljöer samt vilda djur och växter (art- och habitatdirektivet) samt rådets direktiv 2009/147/EG om bevarande av vilda fåglar (fågeldirektivet)

åtgärder som kan inverka negativt på bevarandestatus för preciserade habitat eller arter inom naturreservatet kräver samråd och i vissa fall tillstånd enligt miljöbalken med tillhörande förordningar.

2.2 Allmän beskrivning och bevarandevärden

2.2.1 Geomorfologi, hydrologi och landskapsbild

Naturreservatet utgörs av ett varierat natur- och kulturlandskap bestående av lövskog och betesmarker på frisk till fuktig mark. Den lövskogsbeklädda basaltkuppen som benämns som Jällabjer, med sin högsta punkt på 124 meter över havet, framträder tydligt i landskapet på långt



Figur 3. Basaltpelare uppe på basaltkuppen Jällabjer.

håll. Basaltkuppen är en utslocknad vulkan som var aktiv för 100-150 miljoner år sedan och ännu idag har berget formen av en vulkan. Området är unikt, även ur ett nationellt perspektiv, eftersom vulkanrester endast finns inom ett begränsat område i mellersta delen av Skåne.

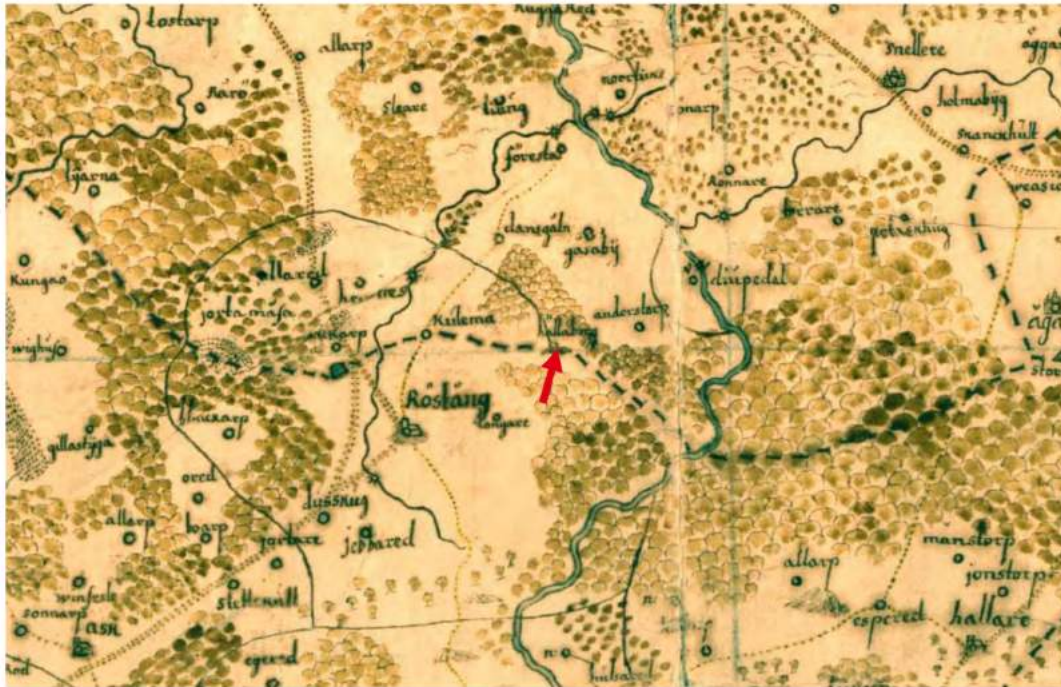
Landskapets utformning har även påverkats av de olika istiderna under de senaste 2 miljoner åren. Bergarten utgörs av basalt vilken vittra sönder förhållandevis snabbt och bildar en näringsrik brunjordsprofil vilket skapar förutsättningar för en rik

vegetation. Basalt kännetecknas även av de fem- till sexkantiga pelare som bildades när magman hastigt stelnade. Dessa kan ses på den östra sidan av kullen, se figur 3.

Området genomkorsas av fuktiga partier med kärr, svåmlövskog och fuktängar som är utpekade som värdeklass 1 i Malmöhus läns våtmarksinventering från 1993.

2.2.2 Historisk och nuvarande markanvändning samt kulturhistoria

Området utgörs av utmark till byarna Röstånga och Kolema. På en översiktlig karta över Skånes skogar som upprättades på 1680-talet, Buhrmans karta, ser man att stora delar av landskapet omkring Röstånga utgjordes av utmarksskog, sk. "bökeskog", se figur 4. Utmarksskogen användes både till bete och till att förse behovet av bl a byggnadsvirke, ollon, pottaska, tjära och ris till hägnader och man släppte även svinen på ollonbete. Man kan således belägga att området har en lång kontinuitet som naturlig fodermark och att det finns en lång trädkontinuitet med framförallt bok i området. Generalstabskartan från 1865 visar på ett betydligt öppnare landskap och saknar markeringar för skog, men det är sannolikt så att det fanns enstaka träd, framförallt bok, på utmarken, se figur 5. Enligt uppgifter i den gamla skötselplanen till naturreservatet från 1977 utvecklades bokskogen på basaltkuppens sluttning mellan 1830 och 1911. Detta får nog tolkas som att åtminstone delar av området tilläts växa igen efter att utmarken skiftades

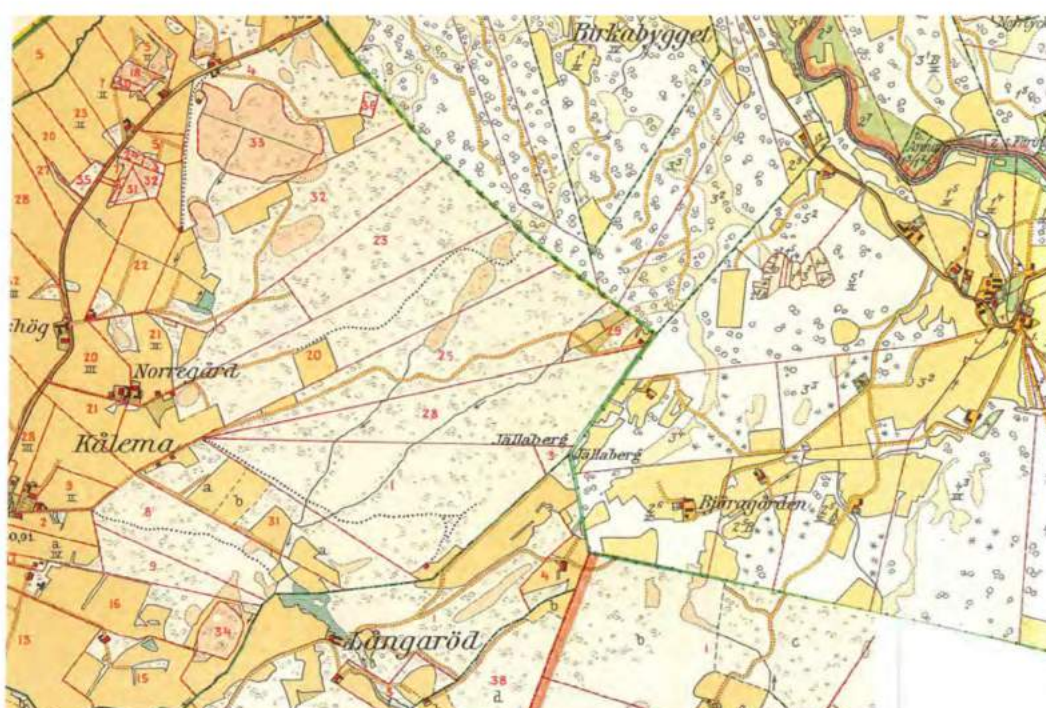


Figur 4. Buhrmans karta från 1680-talet visar på området dominerades av sk. "bökeskogh". Den röda pilen pekar på vulkantoppen Jällberg



Figur 5. Generalstabskartan från 1865 visar på ett öppet landskap. Området står namngett som Gellaberg

Delar av området har varit uppodlat under slutet av 1800-talet och början av 1900-talet vilket syns på de Häradsekonomiska kartorna från 1911 och 1929, figur 6. När betet upphörde på vissa delar av området övergick tidigare öppna områden till att bli skogsbeklädda, framförallt med björk, vilket även det syns på Häradsekonomiska kartan. Vidare ser man att det fanns inslag med barrträd, troligen tall, i den östra delen av naturreservatet. Delar av området har även planterats med gran vid olika tillfällen men dessa avverkades på 1970-talet. De fuktiga partierna har varit mindre påverkade av beteshävd men skattades med jämna mellanrum på sina alstammar. Senast ett större ingrepp i alkärren skedde var under andra världskriget vilket ledde till föryngring av ett större sammanhängande alkärnsområde genom stubbskottsbildning. Stora delar av det forna utmarkerna till byarna har planterats med skog eller tillåtits växa igen och naturreservatet utgör därför en viktig rest av en tidigare så utbredd markanvändning.



Figur 6. Häradsekonomisk karta från 1911 och 1929 (två kartblad som satts samman). Gult= åkermark, beiget/vitt = bete och/eller skog, grönt=ängsmark, cirklar=lövträd, stjärnor=barrträd.

Vad gäller områdets namn så förekommer det olika varianter på detta, Gällabjär, Gällabjer och Jällabjär. Förleden Jälla/Gälla- förekommer ganska ofta i skånska höjdnamn med varierad stavning men i detta område finns det en officiell fastlagd stavning vilken är *Jällabjär*. På officiella kartor utgivna av Lantmäteriet framgår detta och enligt Institutet för språk och Folkminnen är det denna stavning som bör gälla⁴.

⁴ Stavningen har stämts av med Mathias Strandberg, huvudredaktör för Svenska landsmål och svenskt folkliv, Institutionen för språk och folkminnen (Isf).

2.2.3 Biologi

Området utgörs av ett stort, mosaikartat område med natur- och kulturbetesmarker och olika skogliga miljöer. Naturbetesmarkerna har en lång hävdkontinuitet vilket skapat förutsättningar för en rik biologisk mångfald. Variationen i träd- och buskskiktet på betesmarkerna, både vad gäller artförekomst och täthet, skapar många olika miljöer som ger en god förutsättning för ett rikt fågelliv med arter såsom törnskata, hämpling, buskskvätta och ärtsångare. Fältskiktet utgörs av en hedartad vegetation med arter såsom revig blodrot (VU), borsttåg (NT), granspira (NT), slättergubbe (VU), blodrot, stagg, ljung, blåsuga och färsvingel och domineras av naturtyperna



Figur 7. Bilderna visar på olika värdefulla strukturer som finns på äldre träd inom naturreservatet som kan fungera som målbilder.

Enbuskmarker nedanför trädgränsen (5130) och Ris- och gräsheddar nedanför trädgränsen (4030). Områdets betesmarker hyser även en intressant funga med arter som trädvaxskivling (VU), praktvaxskivling (NT) och rosennopping (EN).

De skogliga delarna inom naturreservatet domineras av klibbalskog och bokskog men det finns även inslag med ekskog. Delar av den fuktiga skogen inom Natura 2000-området är utpekade som svämlövskog (91E0 (9750)) med en relativt hög artrikedom med arter som skogsfräken, skogsnäva, bunkestarr, kärrviol och kabbleka. Bokskogen inom Natura 2000-området är utgjord av näringsrik bokskog (9130). Bokskogen är olikåldrig, delvis sluten, och med inslag av grova träd. Bokskogen hyser överlag en stor mängd död ved och utgör en viktig livsmiljö för bl a lavar och svampar såsom rosa lundlav (VU), bokvårtlav (NT), bokkantlav (NT), stiftklotterlav (NT), orangeputrad klotterlav (NT), skillerticka (EN), sydlig sotticka (EN) och koralltaggschamp (NT). Fältskiktet är relativt sparsamt i bokskogen men arter som gulplister, gulsippa, vitsippa, tandrot, desmeknopp (NT) och smånunneört förekommer. På östra sluttningen av basalkuppen finns även där näringsrik bokskog men denna är överlag yngre än den bokskog som ingår i Natura 2000-området. I östra delen finns det även en blandskog med relativt stort inslag av tall. De skogliga miljöerna utgör även en viktig livsmiljö för fågellivet, t ex för stenknäck, gröngöling (NT) och spillkråka (NT).

Inom ramen för Projekt Skånes mossor har minst 100 arter av mossor påträffats i området vilket tyder på en artrik mossflora i området, även om inga av dem var extremt hotade⁵.

2.2.4 Friluftsliv

Området är med sin omväxlande natur och rika biologiska mångfald ett värdefullt område för rekreation och friluftsliv. Områdets unika geologi med förekomst av en vulkanrest lockar även till



Figur 8. Det finns markerade stigar, bl a Skåneleden och två kortare rundor på drygt 3 km samt olika anläggningar för besökare.

⁵ Uppgifter som inkom från Lunds Botaniska förening (LBF) i samband med remissen. LBF har i sin tur fått uppgifterna från Torbjörn Tyler.

sig besökare. Naturreservatets närhet till Röstånga, ca 3 km, gör det till ett värdefullt tätortsnära natur- och friluftsområde. Naturreservatet ligger dessutom nära nationalparken Söderåsen, ca 8 km till naturum Skärälid, samt till friluftsområdet Klåveröd vilket förstärker områdets betydelse för friluftslivet i trakten. Det finns två markerade leder inom naturreservatet samt Skåneleden ("Från ås till ås") som går igenom området, se kartbilaga A.

2.2.5 Vad kan påverka området negativt?

Se kapitel 3.7. Gäller även för området utanför Natura 2000-området.

3 Natura 2000

3.1 Allmänt om Natura 2000

I samband med inträdet i Europeiska Unionen har Sverige accepterat att delta i arbetet med att etablera ett nätverk av skyddade områden i Europa kallat Natura 2000. Nätverket byggs upp av områden som föreslås av regeringen och som antas av kommissionen i enlighet med två direktiv inom naturvårdsområdet, EU-rådets direktiv 92/43/EEG av den 21 maj 1992 om bevarande av livsmiljöer samt vilda djur och växter (habitatdirektivet) och EU-rådets direktiv 79/409/EEG av den 2 april 1979 om bevarande av vilda fåglar (fågeldirektivet) inklusive direktivens uppdateringar.

Sverige har ett särskilt ansvar för att skydda och vårda de områden som är föreslagna att ingå eller som ingår i Natura 2000 och detta regleras i den svenska lagstiftningen i Miljöbalken med



Figur 9. Område med naturtypen näringsrik bokskog (9130) där förekomsten av död ved är riklig

tillhörande Förordning om områdesskydd m.m. Det innebär att åtgärder som kan inverka negativt på bevarandestatus för preciserade habitat eller arter inom naturreservatet kräver samråd och i vissa fall tillstånd enligt miljöbalken med tillhörande förordningar. Naturtypernas fullständiga namn med tillhörande koder redovisas i tabell 1, medan naturtypernas kortnamn används i den beskrivande texten.

3.2 Vad är bevarandestatus?

Natura 2000 innebär att alla EU-länder ska vidta åtgärder för att naturtyper och arter som utpekats ska ha *fullgod bevarandestatus*. Det innebär att man ska försäkra sig om att de utpekade naturtyperna och arterna finns kvar långsiktigt i Europa. För en naturtyp kan *fullgod bevarandestatus* innebära att man bevarar de strukturer och funktioner som finns i naturtypen och att de arter som är typiska för naturtypen finns kvar i livskraftiga populationer. För en art innebär *fullgod bevarandestatus* att arten finns i livskraftiga populationer och att förekomsten av dess livsmiljö är tillräcklig.

3.3 Viktigt att tänka på

För att inte skada Natura 2000-områdets naturvärden krävs tillstånd för verksamheter eller åtgärder som på ett betydande sätt kan påverka miljön i ett Natura 2000-område. Alla som planerar att utföra en åtgärd som man tror kan påverka ett områdes naturvärden ska på ett tidigt stadium kontakta Länsstyrelsen. Det underlättar eventuell tillståndsprövning som Länsstyrelsen ska göra. När det gäller åtgärder på skogsmark ska i stället Skogsstyrelsen kontaktas. Bevarandeplanen eller den kombinerade bevarandeplanen och skötselplanen för ett Natura 2000-område kan revideras när ny kunskap tillkommer eller när förutsättningarna förändras. Vid tillståndsprövning är det viktigt att utnyttja den nya kunskapen som finns i reviderade bevarandeplaner eller kombinerade bevarande- och skötselplaner även innan dessa planer har beslutats.

3.4 Motivering till och syfte för Natura 2000-området

Det överordnade bevarandesyftet för Natura 2000-nätverket är att bidra till bevarandet av biologisk mångfald genom att bibehålla eller återskapa fullgod bevarandestatus för de naturtyper och arter som omfattas av EU:s fågeldirektiv eller habitatsdirektiv. För det enskilda Natura 2000-området är det överordnade syftet att bevara eller återställa ett gynnsamt tillstånd för de naturtyper eller arter som utgjort grund för utpekandet av området.

3.4.1 Motivering till områdets Natura 2000-klassning

Natura 2000-området utgörs av ett skogs- och betesmarksområde på gammal utmark med en lång hävdkontinuitet. Betesmarkerna utgörs av träd- och buskrika betesmarker, bland annat enefälader, med en hävdgynnad flora, samt öppna kulturbetesmarker. Områdets skogliga delar domineras av bokskog med riklig mängd död ved och svämlövskog på fuktig till blöt mark. Bokskogen hyser flera hotade lavar och svampar. Området är även av stort geologiskt och geomorfologiskt värde med dess

förekomst av en basalkupp och den vulkaniska bergarten basalt

3.4.2 Bevarandesyfte och prioriterade bevarandevärden för Natura 2000-området

Det övergripande bevarandesyftet med Natura 2000-området Gällabjär är att bevara ett mosaikartat betesmarksområde med ett välutvecklat träd- och buskskikt och hävdgynnade fältskikt samt att bevara och utveckla områdets ädellövskog, med förekomst av gamla träd och död ved, och svämlövskog med flerstammiga och sockelbildande träd av klibbal. De förekommande naturtyperna ska ha fullgod bevarandestatus.

De prioriterade bevarandevärdena i området är områdets ädellövskog, svämlövskog, de hävdade naturbetesmarkerna.

3.5 Naturtyper och arter enligt Natura 2000

3.5.1 Utpekade Natura 2000-naturtyper och arter

Tabell 1. Natura 2000-områdets naturtyper med arealer och Natura 2000-arter. Natura 2000-koder inom parentes. Naturtyperna indelas i fullgod bevarandestatus där alla kriterier för areal, ekologiska strukturer och funktion samt för typiska arter är uppfyllda. I en icke fullgod naturtyp uppfylls definitionen för naturtyp men det kan saknas delar av ekologisk struktur och funktion eller typiska arter. Utvecklingsmarker kan inte definieras som en naturtyp idag men kan omföras till någon naturtyp med aktiva åtgärder eller med naturlig förändring efter lång tid.

Naturtyp	Areal (ha) med bedömd bevarandestatus		
	Fullgod	Icke fullgod	Totalt
Torra hedar (4030)	6,69	-	6,69
◊Enbuskmarker (5130)	-	16,14	16,14
◊Öppna mossar och kärr (7140)	-	0,20	0,20
Staggräsmarker (6230)	0,39	-	0,39
Trädklädd betesmark (9070)	2,09	-	2,09
Näringsrik bokskog (9130)	18,03		18,03
◊Näringsrik ekskog (9160)	-	1,76	1,76
* Svämlövskog (91E0,9750)	3,15	11,04	14,19
Total areal naturtyper			
Total områdesareal	126,2		
◊=anger att det skett en förändring och att det ej är beslutat av regeringen ännu.			

3.5.2 Beskrivning av Natura 2000-naturtyper och arter samt bevarandestatus

Torra hedar (4030) och Enbuskmark (5130)

Naturtyperna Torra hedar (4030) och Enbuskmark (5130) domineras av frisk hedvegetation med arter såsom blodrot, blåsuga, stagg, rödven, fårsvingel, knägräs, ljung och stenmåra, liten



Figur 10. Igenväxande Enbuskmark (5130).

blåklocka, ärenpris, borsttåg och slåttergubbe. Skillnaden mellan naturtyperna Torra hedar och Enbuskmarker i området är i huvudsak förekomsten av buskar och träd. Inslaget med enbuskar och apel är relativt stort och det förekommer flera vidkroniga träd av ek och bok. Flera av enarna är så kallade pelarenar. I övrigt finner man björk, slån, olvon, nypon och björnbär, se figur 10. Bevarandestatusen för naturtypen 5130 bedöms inte vara fullgod på grund av igenväxning.

Staggräsmarker (6230)

Naturtypen finns på ett litet område i övergångszonen mellan frisk och fuktig mark. I buskskiktet förekommer det en. Området är igenväxt med björk. I fältskiktet finner man stagg, ängsvädd, blodrot, hirsstarr, fårsvingel, knägräs, tuvtåtel och blåttåtel. Bevarandestatusen bedöms som fullgod under förutsättning att igenväxningen inte tilltar.

Öppna mossar och kärr (7140)



Figur 11. I anslutning till svåmlövskogen i södra delen finns ett lite område med naturtypen Öppna mossar och kärr (7140).

Kärret är till stor del omgivet av skog och ligger som en glänta i skogen, se figur 11. Kärret är under igenväxning och bedöms därför inte som fullgod bevarandestatus.

Trädklädd betesmark (9070)



Figur 12. I området med naturtypen trädklädd betesmark (9070) finns det äldre vidkroniga träd av ek och bok.

Naturtypen finner man i ett litet område i centrala delen av Natura 2000-området och utgörs av äldre vidkroniga träd av ek och bok och ersättningsträd till dessa samt flerstammiga bokar, se figur 12. I buskskiktet förekommer det rikligt med äldre hasselbuskar. Området hävdas med bete. I fältskiktet förekommer arter såsom gökärt, liten blåklocka, teveronika, ärenpris, skogsstjärna och ängskovall. Trädskiktets täckningsgrad är hög. Bevarandestatusen bedöms som fullgod.

Näringsrik bokskog (9130)

Naturtypen finner man på själva basaltkuppen och i ett område söder om denna, se figur 13. Området på basaltkuppen domineras av bok och är till stor del enskiktad med inslag av flerstammiga bokar samt grova bokar uppe på själva kullen. Förekomsten av död ved är riklig. Området söder om basaltkuppen utgörs av svagt sluttande mark som gränsar mot svämlövskog. Trädskiktet domineras av bok, en del av dem är grova, men det förekommer även björk och avenbok. Marken är blockrik och förekomsten av död ved är riklig. Fältskiktet i de båda områden domineras av vårbloommande arter. De kryptogamer som förekommer allmänt till rikligt i naturtypen är bokkantlav (NT), fällmossa och porellor (*Porella spp.*). Kryptogamer med enstaka förekomst är baronmossor (*Anomodon spp.*), grå skärelav, liten ädellav (EN), olivklotterlav, stiftklotterlav (NT), skriftlav, trubbfjädermossa och ulotor (*Ullota spp.*). Bevarandestatusen bedöms som fullgod.



Figur 13. Den vänstra bilden visar på bokskog av naturtypen näringsrik bokskog (9130) på basaltkuppen och den högra bilden visar på naturtypen näringsrik ekskog (9160) som utgörs av förhållandevis ung skog.

Näringsrik ekskog (9160)

Utgörs av ett mindre område med medelålders ekskog med upphissade kronor och ett slutet krontak, se figur 13. Det förekommer även björk, rönn, hassel och bok. I bottenkiktet förekommer mörk husmossa och i fältskiktet finner man bl a skogsknipprot och lundslok. Gamla och/eller grova träd saknas och mängden död ved är liten och det bedöms därför inte som att fullgod bevarandestatus är uppnådd.

Svämlövskog (91E0/9750)

Utgörs av skog som domineras av klibbal som tidvis översvämmas av mindre bäckdråg. Jällabjär är och har under lång tid varit en kulturmark och rester av detta är bland annat stubbskottsbruket i klibbalkärren. Området hyser en relativt stor artrikedom med arter såsom bäckbräsma, skogsfräken, ekorrhör, skogsnäva, hallon, bunkestarr, kabbleka, stinknäva, skogsstjärna, skärmstarr, kärviol, blåmossa och stubbspretmossa. Då förekomst av gamla träd saknas och mängden död ved är liten bedöms det inte som att fullgod bevarandestatus är uppnådd.

3.6 Bevarandemål och prioriterade bevarandeåtgärder

3.6.1 Bevarandemål

Målordikatorer (kvantitativa mål) för naturtyperna beskrivs i kapitel 5 under respektive skötselområde. Under den här rubriken beskrivs det kvalitativa bevarandemålet för områdets naturtyper. Bevarandemålen delas upp efter markanvändning, t ex betesmarker och skog.

Betesmarkerna

Betesmarkerna ska vara starkt präglade av beteshävd, företrädesvis med nötkreatur, och ska utgöras av en mosaik av träd- och buskrika och öppna marker med inslag av hagmarksträd och brynbildande buskar. Värdefulla träd, t ex bärande och blommande träd, hålträd och grova träd samt död ved ska finnas, särskilt inom naturtyperna Enbuskmark (5130), Torra hedar (4030) och Trädklädd betesmark (9070). Naturtyperna staggräsmarker (6230), Fuktängar (6410) och Mosse (7140) ska utgöras av öppen mark men enstaka inslag av blommande och bärande träd och buskar kan förekomma. Inom naturtypen Trädklädd betesmark (9070) ska det finnas gamla träd av ek och bok och ersättningsträd till dessa. Enbuskmarkerna (5130) ska hysa ett rikt träd- och buskskikt, som inte är av igenväxningskaraktär, med dominans av enbuskar och inslag av solitära träd av framförallt ek och bok.

Vegetationen inom de naturtypsklassade områdena ska domineras av hävdgynnade arter som är typiska för betesmarker och området ska hävdas så att gynnsam bevarandestatus uppnås för ingående naturtyperna. Förekomsten av igenväxningsvegetation ska vara ringa, i synnerhet de områden som klassats som naturtyper, och skadlig påverkan av näringstillförsel, tillskottsutfodring och förnaansamling ska inte förekomma.

Hydrologin ska vara naturlig med grundvattennivåer som skapar markfuktighet. Det ska inte finnas några avvattande eller tillrinnande diken eller körspår som medför negativ påverkan.

De för naturtyperna förekommande typiska arterna i området ska finnas i livskraftiga populationer.

Ädellövs skogen

Naturtyperna näringsrik bokskog (9110) och näringsrik ekskog (9160) ska ha en naturskogsliknande karaktär som till största delen utvecklas genom naturlig dynamik där småskaliga naturliga processer som t.ex. trädens föryngring, åldrande och avdöende samt omkullfallna träd och luckbildning påverkar dynamiken och bildandet av olika strukturer. Ädellövträd ska prägla skogen och bok och ek ska utgöra det dominerade trädslaget inom respektive naturtyp men det ska finnas inslag med andra lövträdsarter. Det ska finnas gamla och/eller grova träd och föryngring av ersättningsträd till dessa. Grova vidkroniga träd ska vara friställda. Trädskiktet ska vara olikåldrigt och flerskiktat. Det ska finnas död ved i olika former och nedbrytningsstadier inklusive levande träd med döda träddeklar samt gamla träd med grov bark, skador, håligheter, mulm etc. Sly/ungträd ska inte tillåtas ta överhand eller skada de biologiskt gamla och värdefulla träden i området. De för naturtyperna förekommande typiska arterna i området ska finnas i livskraftiga populationer. Gran eller andra främmande och/eller invasiva arter ska inte förekomma.

Fuktiga skogar

Naturtypen svämlövs skog (91E0) ska ha en naturskogslik karaktär som utvecklas genom naturlig dynamik där småskaliga naturliga processer som t.ex. trädens föryngring, åldrande och avdöende samt omkullfallna träd och luckbildning påverkar dynamiken och bildandet av olika strukturer. Där det bedöms som lämpligt kan skogen vara präglad av beteshävd. Svämlövs skogen ska innehålla äldre sockelbildande alar. Inslaget med andra lövträdsarter såsom glasbjörk, salix och ask kan förekomma. Det ska finnas en stor mängd död ved av olika beskaffenhet. Grundvattennivån ska variera naturligt och översvämningar ske regelbundet och en god vattenkvalitet ska bevaras. Det ska inte finnas några avvattande eller tillrinnande diken eller körspår eller andra avvattande anläggningar, som medför negativ påverkan på hydrologin. De för naturtypen förekommande typiska arterna i området ska finnas i livskraftiga populationer. Gran eller andra främmande och/eller invasiva arter ska inte förekomma.



Figur 14. Svämlövs skog med klibbal.

3.6.2 Prioriterade bevarandevärden

De åtgärder som är särskilt prioriterade i området är fortsatt beteshävd och röjning av igenväxningsvegetation för att bevara områdets enefälader och öppna betesmarker med dess hävdgynnade flora samt att skapa förutsättningar för utveckling av gamla vidkroniga ädellövträd, även inom den betade skogen. Inom skogsområdena är åtgärder för att skapa en flerskiktad skog med kontinuerligt stort innehåll av död ved och gamla grova träd med rik förekomst av svampar och lavar och andra värdefulla strukturer samt ett rikt fåltskikt prioriterade.

3.7 Hotbild – Vad kan påverka Natura 2000-området negativt?

De största riskerna för områdets naturtyper är:

- upphörd beteshävd, igenväxning, gödslings, användande av avmaskningsmedel med likartad miljöpåverkan som avermectin på betesmarkerna,
- produktionsinriktat skogsbruk, både inom och utanför området, då det leder till att värdefulla element och strukturer försvinner. Det kan även leda till uttorkning genom ändrade markförhållanden och hydrologi. Det innebär i sin tur att många arter knutna till naturtypen har svårt att överleva,
- avverkning av grova träd, senvuxna träd, socklar, hålträd, döda eller döende träd inom området eller i omkringliggande områden.
- förändringar i skogens slutna karaktär som kan påverka skogen luftfuktighet vilket kan missgynna kryptogamer och svampar,
- brist på gamla men klena bokstammar med röthål (senväxta träd) som är mycket värdefulla för epifyter,
- brist på föryngring och ersättningsträd till gamla och grova träd av framförallt bok och ek.
- brist på och bortforsling av död ved,
- igenväxning av trädklädd betesmark med beskuggning av grova träd och död ved,
- förändring av hydrologin i eller utanför området. Förändrad vattennivå, vattenkemi och försämring av vattenkvaliteten genom t.ex. utsläpp av föroreningar i vattendrag, försurning eller eutrofiering,
- övergödning eller annan förorening av grund- och ytvatten,
- gödslings- och försurningseffekter från nedfall av luftburna föroreningar,
- bebyggelse, vägar, anläggningar och annan markexploatering och markanvändningsförändring i eller i angränsning till området,
- transporter genom området som kan medföra körskadorna på marken.
- införsel av främmande och/eller invasiva arter i både vattendrag och på land.
- ett förändrat klimat som kan leda till att förutsättningarna för bevarande av biotoper och arter påverkas.

3.8 Skydd och regleringar

Hela Natura 2000-området är skyddat som naturreservat sedan 1977 med syfte att bevara områdets växlande karaktär med öppna betesmarker, hagmarksområden, lövskogsdungar och bokskogsklädda sluttningar. Enligt beslutet från 1977 är det förbjudet att avverka levande eller döda träd och att bortföra död ved vilket innebär att inget skogsbruk kan bedrivas. I samma beslut saknas dock föreskrifter om användande av kemiska eller biologiska bekämpningsmedel, växtnäringsämnen, kalk eller jordförbättringsmedel och förbud om att stödutfodra betesdjur och att använda avmaskningsmedel. För att uppnå gynnsam bevarandestatus inom Natura 2000-området och för att bevara och utveckla områdets naturvärden inom hela naturreservatet samt för att utöka naturreservatet geografiskt har ett nytt beslut med reviderade föreskrifter samt reviderad skötselplan tagits fram som även kommer att utgöra en bevarandeplan till Natura 2000-området.

Ingrepp som på ett betydande sätt kan påverka miljön i ett Natura 2000-område kräver tillstånd av länsstyrelsen enligt 7 kapitlet 27-29 § miljöbalken. Detta gäller oavsett om ingreppet sker inom eller utanför ett Natura 2000-område. Bevarandeplanen ska också fungera som underlag för bedömningen av om tillstånd behövs och om tillstånd kan ges.

Omgivande marker ska skyddas mot exploatering, grundvattensänkande åtgärder mm med stöd av gällande lagstiftning (plan- och bygglagen, miljöbalken med flera lagar).

4 Översikt av mål, skötselåtgärder och planerad markanvändning

4.1 Övergripande mål

Det övergripande målet med naturreservatet är att bevara och utveckla ett mosaikartat betesmarks- och lövskogsområde. Förekommande karaktäristiska naturtyper och arter ska ha en långsiktig gynnsam bevarandestatus. Målet är även att tillgodose områdets betydelse för friluftslivet och för upplevelser av områdets kulturlämningar och unika geologi och geomorfologi.

Betesmarkerna ska vara välhävdade och ska utgöras av en mosaik av öppna och träd- och buskbeväxta marker med ett hävdgynnat fåltskikt. Vegetationen på kulturbetesmarkerna ska på lång sikt naturaliseras och hysa ett hävdgynnat fåltskikt.

Skogen ska utgöras av ädellöv-, svämlöv- och sumpskog samt blandlövsbestånd med inslag av tall, och ska ha en naturlig karaktär med variation i trädslag, ålder och struktur. Delar av skogen kan betas där det bedöms som lämpligt ur naturvårdssynpunkt.

Hydrologin ska vara naturlig och opåverkad inom hela området.

Målet är även att utveckla friluftslivet i samklang med områdets höga naturvärden.

4.2 Generella riktlinjer och skötselåtgärder

Förutom de generella riktlinjerna och åtgärderna finns det områdesspecifika sådana vilka redovisas i kapitel 5 under respektive Skötselområde.

För skogen innebär det att:

- Inget produktionsinriktat skogsbruk får bedrivas.
- Gammal ädellövskog och den fuktiga skogen (svämlöv- och sumpskog) lämnas i det närmaste utan åtgärder för att utvecklas genom naturlig intern beståndsdynamik. Om det bedöms som nödvändigt för att gynna hotade arter kan åtgärder såsom t ex friställning av äldre träd och ersättare till dessa, röjning av gläntor samt skapande av död ved utföras.
- I ung och medelåldrig skog bör naturvårdsåtgärder utföras i syfte att gynna en snabbare utveckling av naturliknande strukturer och substrat och/eller för att gynna särskilda arter eller för att gynna friluftslivet, t ex luckhuggning, frihuggning, ringbarkning, tillskapande av högstubbar eller andra veteraniseringsåtgärder⁶.
- Gamla och/eller grova träd eller på annat sätt biologiskt värdefulla träd ska gynnas och bevaras och vidkroniga träd ska frihuggas inom hela området.
- Bryn med insektpollinerade träd och buskar ska gynnas.
- I princip all ädellövved som framkommer naturligt eller efter åtgärder lämnas inom naturreservatet. Vid restaurering av de betade skogsområdena och betesmarkerna kan dock en del av virket tas ut.
- Arter som är främmande för området ska bekämpas (sykomorlönn är undantaget men bör missgynnas vid skötselåtgärder till förmån för ädellövträd).
- Samtliga åtgärder ska ske med stor försiktighet och med den mest skonsamma metoden, företrädesvis motormanuellt, för att skador på mark inte ska uppkomma.

För betesmarkerna innebär det att:

- De ska skötas med naturvårdsinriktad beteshävd, vilket innebär att användning av gödselmedel, avmaskningsmedel, jordförbättringsmedel och kemiska bekämpningsmedel inte får ske då dessa verkar utarmande på flora och fauna.
- Betesdriften bör i första hand ske med nötkreatur.
- Betesperioden ska anpassas till de naturvärden som finns på marken men omfattar normalt tiden från början av april till slutet av november. Ett varierat betestryck och betesperiod kan vara önskvärt ur naturvårdssynpunkt och kan ske genom att senarelägga betespåsläppet vissa år eller genom att undanta delar av en betesfälla från bete vissa år. Detta gynnar insekter som då får större tillgång till pollen- och nektarproducerande växter.
- Enstaka år kan man ersätta bete med slåtter eller komplettera betet med slåtter om det bedöms som svårt att få det tillräckligt avbetat. Det avslagna materialet ska tas bort.
- Vid behov kan tidig vårbränning tillämpas för att få bort gammalt dött växtmaterial.

⁶ Veteranisering är ett samlingsbegrepp för att skapa strukturer i träd som normalt uppkommer vid hög ålder

- Med tanke på dynglevande insekter är det viktigt att begränsa användningen av avmaskningsmedel för att förhindra att dynga med rester av avmaskningspreparat kommer ut i betesmarkerna. Användningen av avmaskningspreparat ska därför ske restriktivt enligt behovsanpassad modell, dvs när parasitangrepp konstaterats. Särskilt viktigt är det att undvika avmaskning strax innan betespåsläpp på våren/försommaren. Därför ska betesdjur som har avmaskats inte släppas på betesmarken innan de genomgått en karantän på ca två veckor (dvs i stall eller bete på kulturbetesmark). Djur som behandlats med långtidsverkande preparat (Bolux) får inte beta på markerna.
- Tillskottsutfodring får endast ske i 14 dagar enligt reservatsföreskrifterna i samband med övergångsutfodring vid betessläpp och installning på hösten. Tillskottsutfodring ska ske i överenskommelse med reservatsförvaltaren.
- Igenväxningsvegetation i form av sly ska hållas efter genom löpande röjningsåtgärder. Videbuskar, framförallt hanplantor eftersom det är de som producerar pollen, och blommande träd och buskar ska gynnas vid skötselåtgärder. Röjningsmaterialet ska tas bort från de röjda ytorna eller eldas upp på platsen. Enstaka högar med ris, grövre grenar och stammar kan dock ligga kvar som faunadepåer i solbelysta lägen till fördel för insektlivet.
- Hägnaderna bör i första hand utgöras av eltråd och ek- eller robiniastolpar. Stengården ska underhållas och nedfallna stenar ska läggas tillbaka på plats.

För friluftslivet mm. innebär det att:

- anordningar anläggs och underhålls vid behov och anpassas till olika besöksgrupper,
- stigar märks ut,
- träd och grenar som utgör fara för eller försvårar framkomligheten för besökarna eller som riskerar att skada anordningar kan tas ner och lämnas som död ved på platsen eller i nära anslutning,
- träd som fallit över stig/led/väg eller annan anläggning får flyttas åt sidan.
- aktiviteter som riskerar att skada naturvärdena mer än i begränsad omfattning inte får ske.

4.3 Forn- och kulturmiljövård

Det finns inga registrerade fornlämningar på Riksantikvarieämbetes fornsök inom naturreservatet. Området hyser dock ett flertal kulturhistoriska lämningar såsom odlingsrösen och stenmurar som vittnar om den tidigare markanvändning, se figur 15. Dessa lämningar är viktiga att bevara för framtiden så att man kan läsa av landskapet och få förståelse för den historiska markanvändningen. Lämningarna är även viktiga miljöer för flera organismer och är således positivt för den biologiska mångfalden.

Vid röjningar ska röjningsmaterial inte ligga kvar nära eller på fornlämningar. Vid anläggande av stig eller liknande ska hänsyn tas till kulturlämningar så att dessa inte skadas av slitage. Kulturlämningarna ska heller inte skadas i samband med eventuell avverkning och utkörning av virke.



Bild 1



Bild 2



Bild 3



Bild 4

Figur 15. Området är rikt på olika kulturlämningar som vittnar om att delar av området brukats som åker tidigare. Det finns rikligt med odlingsrösen av olika utseende och ålder i området, bild 2 och 3. Det finns gläntor kvar i skogen som visar på att områdena tidigare brukats som åker, bild 1, och en rik förekomst av stenmurar, både i skogen och på betesmarkerna, bild 4.

4.4 Konsekvenser av klimatförändringar

Klimatförändringar kan påverka områdets värden och skötsel negativt genom:

- *Ökad igenväxningstakt på betesmarker.*
- *Problem för betesdjuren med långvarig hetta och torka, samt med sjukdomar och andra svårigheter p.g.a. för blöt mark.*
- *Ökad mängd trädskador på grund av svamp- och insektsangrepp på lövträd och skyddsvärda träd.*
- *Ökning av främmande och/eller invasiva arter kan konkurrera ut skyddsvärd flora och fauna både på land och i vattnet.*
- *Snabbare förfall av friluftsanordningar.*

Tänkbara skötselåtgärder för att komma till rätta med eventuella problem orsakade av klimatförändringar:

- *Igenväxning*: röjning, slåtter, bränning, förlängd betessäsong, fler betesdjur.
- *Problem för betesdjur*: säkrad dricksvattenförsörjning, solskydd, betesplanering/fällindelning, hårdiga raser, kompletterande skötsel (röjning, slåtter, bränning).
- *Trädsjukdomar*: gynnande och nyplantering av efterträdare, fler trädslag (inhemska och resistenta sorter), handlingsplan för eventuell smitta, veteranisering (skapa gammalträdsqualiteter genom specifik skötsel av yngre träd).
- *Främmande arter*: gynnande av inhemska arter, bekämpning av oönskade arter.
- *Friluftsanordningar*: användning av tåliga material, täta kontroller och underhåll.

5 Specifika mål och skötselåtgärder för skötselområdena

Naturreseptatet har delats in i tre olika skötselområden. Ett skötselområde kan vara uppdelat i flera delområden (se kartbilaga C). För respektive skötselområde anges bevarandemål och målbildindikatorer samt förslag på åtgärder för att målen ska uppnås.

- Skötselområde Betesmark – B
- Skötselområde Skog – S
- Skötselområde Övrigt – Ö

5.1 Skötselområde Betesmark - B

Delområde	Mål	Ingående naturtyper
B1	Öppen betesmark	-
B2	Träd- och buskrik betesmark	Enbuskmark (5130), Torra heddar (4030), Stagg-gräsmarker (6230), Trädklädd betesmark (9070), övrig mark

Delområde B1 - Öppen betesmark (kulturbetesmark)

Beskrivning

Områdena är belägna inom Natura 2000-området och utgörs till största delen av gammal åkermark som omförs till betesmark, sk kulturbetesmark. Dessa är inte naturtypsklassade då de inte uppfyller kriterierna för detta. Områdena vittnar om hur man brukat markerna förr och utgör ett kulturhistoriskt värdefullt inslag i området och bör därför bibehållas som öppna marker. Visst inslag med blommande och bärande buskar och träd längs stenväggarna kan dock tillåtas.

Delområde B1a: Utgörs av öppen betesmark på före detta åkermark med ett gräsdominerat fältskikt.

Delområde B1b: utgörs av öppen betesmark på frisk till fuktig mark på före detta åkermark. Inslaget med vecketåg är bitvis riklig, framförallt i södra delen.



Figur 16. De öppna betesmarkerna utgörs av före detta åkermark på både frisk och fuktig mark. Den nedre bilden visar på delområde B1b med riklig förekomst av vecketåg ("sävor"). Viss igenväxning med vedartat sly förekommer och bitvis förekommer det skador av vildsvinsböck.

Bevarandemål utöver de som anges i kapitel 3.1

Betesmarkerna ska utgöras av öppna marker som är starkt präglade av beteshävd, företrädesvis med nötkreatur. Skadlig påverkan av näringstillförsel, tillskottsutfodring och förnaansamling ska inte förekomma. Förekomst av vedartad igenväxningsvegetation och konkurrenskraftiga ohävdarter såsom t ex vecketåg, hundkex och älgört ska vara ringa. På lång sikt ska vegetationen naturaliseras och det ska förekomma inslag med hävdgynnade arter. Hydrologin ska vara naturlig och det ska inte finnas några avvattande eller tillrinnande diken eller körspår som medför negativ påverkan.

Skötselåtgärder utöver de som anges i kapitel 3.2

Underhållsåtgärder:

- Regelbunden beteshävd med framförallt nötkreatur.
- Rövning av uppkommande sly, igenväxningsvegetation och ohävdarter

Delområde B2 – Träd- och buskrik betesmark

Skötselområdet har delats in i olika delområden utifrån naturtyp och mål om omfattning på träd- och buskskikt.



Figur 17. En stor del av naturreservatets naturbetesmarker utgörs av sk. Enfälad med varierande förekomst av träd och buskar. Bilden visar på naturtypen Enbuskmark (5130).

Beskrivning

Naturreservatets betesmarker ingår i Natura 2000-området och en stor del av området är klassat som olika naturtyper. Skötselområdet har delats in i olika delområden utifrån klassning av naturtyp och därmed mål om täckningsgrad i träd- och buskskikt. Betesmarkerna utgörs överlag av stenig, tuvig, frisk mark med inslag av fuktiga partier. Det finns rikligt med stenmurar och ett flertal odlingsrösen som vittnar om att åtminstone delar av området varit uppodlat en gång i tiden. Odlingsrösen är troligen av äldre datum eftersom det inte framgår att marken brukats som åker på Häradsekonomska kartan från början av 1900-talet. Det hävdgynnade fältskiktet tyder även på att det var längesedan markerna brukades som åker.

Träd- och buskskiktet i betesmarkerna varierar vad gäller artsammansättning och täckningsgrad. Vissa delar är under stark igenväxning med framförallt björk, slån och björnbär och är i stort behov av röjningsåtgärder. De mest förekommande trädarterna är ek, bok och apel men det förekommer även gran, asp, klibbal, sälg, hägg, tall och rönn. I buskskiktet finner man även en, hagtorn, hassel och olvon. Det finns flerstammiga äldre träd av bok och flera vidkroniga träd av bok och ek samt ett

flertal unga ekar med potential att utvecklas till solitära vidkroniga träd. Fältskiktet utgörs av en hedartad vegetation med arter såsom tuvtåtel, blåttåtel, veketåg, fårsvingel, stagg, rödven, liten blåklocka, ljung, stenmåra, ärenpris, slättergubbe, blodrot, borsttåg, blåbär och lingon.

Delområde B2a: Utgörs av områden där träd- och buskskiktet ska hållas förhållande glest och består till större delen av områden som klassats som naturtypen Torra hedar (4030). Området i norra delen har karaktären av en gles enefälad. Området som ligger sydväst om kulturbetesmarken i centrala delen av naturreservatet har en något annan karaktär med sin rika förekomst av apel.

Delområde B2b: Utgörs av områden med ett mer utvecklat träd- och buskskikt och består till stor del av områden som klassats som naturtypen Enbuskmark (5130). Området har karaktären av enefälad med ett betydande inslag av enbuskar i buskskiktet, där en del av dem är högväxta sk. pelarenar. Det finns mindre partier med naturtyperna Fuktängar (6410) samt Staggräsmarker (6230).

Delområde B2c: Utgörs av områden med ett välutvecklat trädskikt av framförallt ek och bok. Ett område är klassat som naturtypen Trädklädd betesmark (9070) men övriga delar ska på lång sikt utvecklas till den naturtypen. Området i centrala delen som utgörs av naturtypen 9070 finns ett



Figur 18. I nordvästra delen av naturreservatet finns ett område som med fördel kan utvecklas till naturtypen trädklädd betesmark (9070)

flertal grova, äldre och vidkroniga träd av ek och bok samt yngre träd som är lämpliga ersättningsträd till dessa. Det förekommer även ett flertal äldre flerstammiga bokar och rik förekomst av gamla hasselbuskar, se figur 12. Nordväst om detta område finns en betesmark med medelålders träd av ek, bok och björk och i naturreservatets nordvästra hörn finns ett område med medelålders träd av framförallt björk med inslag av ek och bok och stark igenväxning av björnbär som har potential att utvecklas till trädklädd betesmark, se figur 18.

Bevarandemål utöver de som anges i kapitel 3.1

Betesmarkerna ska utgöras av en mosaik av träd- och buskrika och öppna marker som är starkt präglade av beteshävd, företrädesvis med nötkreatur. Skadlig påverkan av näringstillförsel, tillskottsfodring och förnaansamling ska inte förekomma. Förekomst av vedartad igenväxningsvegetation och konkurrenskraftiga ohävdarter såsom t ex veketåg, hundkex och älgört ska vara ringa, i synnerhet inom de områden som klassats som naturtyp.

Det ska finnas vidkroniga grova träd av framförallt ek och bok och föryngring av dessa samt hålträd, bärande och blommande träd och död ved inom hela Skötselområdet, men i olika omfattning beroende på naturtyp. Inom naturtypen Trädklädd betesmark (9070) och områden som på sikt ska utvecklas till denna naturtyp (delområde B2c) ska det finnas rikligt med gamla träd av ek och bok och föryngring av dessa samt förekomst av blommande buskar. Områden med naturtypen Enbuskmark (5130) ska hysa ett rikt buskskikt med dominans av enbuskar av olika beskaffenhet samt inslag av värdefulla träd som inte är av igenväxningskaraktär. Naturtypen Torra hedar (4030) ska utgöras av ett glest träd- och buskskikt. Naturtypen Staggräsmarker (6230) ska utgöras av öppen mark men enstaka inslag av blommande och bärande träd och buskar kan förekomma. Hydrologin ska vara naturlig med grundvattennivåer som skapar markfuktighet. Det ska inte finnas några avvattande eller tillrinnande diken eller körspår som medför negativ påverkan.

Vegetationen ska domineras av hävdgynnade arter som är typiska för naturbetesmarker och området ska hävdas så att gynnsam bevarandestatus uppnås för ingående naturtyperna. Främmande och/eller invasiva arter ska inte förekomma.

Målindikatorer

Areal naturtyper

- Arealen *Torra hedar (4030)* ska ha en utbredning på minst 6,7 hektar.
- Arealen *Enbuskmarker (5130)* ska ha en utbredning på minst 16,2 hektar.
- Arealen *Staggräsmarker (6230)* ska ha en utbredning på minst 0,39 hektar.
- Arealen *Trädklädd betesmark (9070)* ska ha en utbredning på minst 2,1 hektar.

Ekologiska strukturer och funktioner

- Naturtypen *Torra hedar (4030)* ska ha en varierande krontäckning i träd- och buskskiktet men ska inte överstiga 20 % av dess areal.
- Naturtypen *Staggräsmarker (6230)* ska träd- och buskskikt i det närmaste saknas.
- Naturtypen *Enbuskmark (5130)* ska ha en varierande krontäckning i träd- och buskskiktet men ska inte överstiga 30 % av dess areal.
- Naturtypen *Trädklädd betesmark (9070)* och mark som ska utvecklas till denna (*delområde B2c*) ska ha en krontäckning på 30 – 70 % och ska domineras av ek och bok.

Skötselåtgärder utöver de som anges i kapitel 3.2

Restaureringsåtgärder

- Områden som är under igenväxning öppnas upp succesivt genom att träd och buskar av igenväxningskaraktär röjs bort så att målbildens krontäckning uppnås.
- Friställning av vidkroniga träd av ek och bok och ersättningsträd till dessa.

Underhållsåtgärder

- Regelbunden beteshävd med framförallt nötkreatur.
- Røjning av uppkommande sly och igenväxningsvegetation samt ovhävsarter

5.2 Skötselområde Skog - S

Delområde	Trädslag	Mål, naturtyp
S1	Bokdominerade bestånd	Näringsrik bokskog (9130)
S2	Ekdominerade bestånd	Näringsrik ekskog (9160) och Trädklädd betesmark (9070)
S3	Blandskog med tall	Blandskog med visst inslag av tall
S4	Fuktig skog med klibbal och/eller björk	Svämlövskog (9750), Lövsumpskog (9080)

S1 – Bokdominerad bestånd

Beskrivning



Figur 19. Näringsrik bokskog uppe på basalkuppen.

Delområde S1a: Området ingår i Natura 2000-området och utgörs av näringsrik bokskog (9130) på basalkuppen och dess sluttning samt ett område söder om detta, se figur 19. Terrängen är blockrik och mängden död ved är riklig inom båda områdena. Uppe på basalkuppen finns det ett flertal grova bokar medan skogen på sluttningen är mer enskiktad med inslag av flerstammiga bokar. Busk- och fåltskikt saknas till stor del. Det andra området utgörs av en svagt sluttande mark som domineras

av bok med inslag av björk och avenbok. Längs den gamla markvägen i norra kanten finns äldre träd av sälg och slånbuskage.



Figur 20. Visar på bokskogen på sluttningen utanför Natura 2000-området, delområde S1b.

Delområde S1b: Utgörs av ett område på sluttningen öster om basalkuppen som ligger utanför Natura 2000-området, se figur 20. Beståndet är till största delen enskiktat och domineras av bok med enstaka inslag av medelåldrig ek och björk och äldre överståndare av bok. Fältskiktet är mestadels glest, men gulplister, ramslök och vitsippa förekommer och bitvis anmärkningsvärt rik förekomst av tandrot. Tillgången på död ved är tämligen sparsam. Här och var finns det odlingsrösen.

Bevarandemål

Bokskogen ska ha en naturskogsliknande karaktär som till största delen utvecklas genom naturlig dynamik där småskaliga naturliga processer som t.ex. trädens föryngring, åldrande och avdöende samt omkullfallna träd och luckbildning påverkar dynamiken och bildandet av olika strukturer. Bok ska dominera i trädskiktet men det ska finnas inslag med andra lövträdsarter. Det ska finnas gamla och/eller grova träd och föryngring av ersättningsträd till dessa. Grova vidkroniga träd ska vara friställda. Trädskiktet ska vara olikåldrigt och flerskiktat. Det ska finnas död ved i olika former och nedbrytningsstadier inklusive levande träd med döda träddeklar samt gamla träd med grov bark, skador, håligheter och mulm. Sly/ungträd ska inte tillåtas ta överhand eller skada de biologiskt gamla och värdefulla träden i området. Gran eller andra främmande och/eller invasiva arter ska inte förekomma.

Målindikatorer

- Arealen *Näringsrik bokskog (9130)* ska ha en utbredning på minst 16,0 hektar inom Natura 2000-området.
- Andra lövträd än bok bör utgöra minst 10 % av grundytan.
- Död ved ska finnas kontinuerligt i olika dimensioner och nedbrytningsstadier i form av lågor, högstubbar mm. I medelålders bestånd bör den vara minst 20m³/ha och i äldre bestånd 30 m³/ha
- Kantzonen mot den gamla åkermarken ska utgöras av ett bryn med blommande och bärande buskar av t ex slån- och/eller hagtorn, *delområde S1b*.

Skötselåtgärder (utöver de som anges i kapitel 4.2)

Skogen lämnas i det närmaste orörd för utveckling med intern ståndsdyamik men vissa åtgärder kan dock bli aktuella enligt nedan, framförallt inom *delområde S1b* som utgörs av något yngre skog:

- Veteraniseringsåtgärder för att skapa variation i trädskiktets skiktning eller för att öka mängden död ved eller andra värdefulla strukturer.
- Ringbarkning eller avverkning av yngre eller medelålders träd som växer upp i kronor på vidkroniga träd eller i syfte att gynna utvecklingen av potentiella vidkroniga träd.
- Träd som kan utgöra fara för friluftslivet eller förhindra framkomligheten kan avverkas men ska lämnas kvar som död ved på lämpligt ställe.

S2 - Ekdominerade bestånd

Beskrivning



Figur 21. Delområde S2a med förhållandevis rik förekomst av ek.

Delområde S2a: Utgörs av ett område på övre delen av basalkuppens östra sluttning med förekomst av halvgamla ekar samt yngre träd av björk, bok och asp. I buskskiktet finner man slån, hagtorn och fläder. Det finns inslag med gläntor som är under stark igenväxning och vissa partier domineras helt av tät ungskog eller sly. Det finns gamla rester av stängsel kvar som tyder på att åtminstone delar av området betats i förhållandevis sen tid. På Häradsekonomiska kartan från början av 1900-talet är en stor del av området angett som åkermark vilket även framgår på en flygbild från 1947, se figur 21. I nordöstra delen finns

rester kvar av ett gammalt utedass och i anslutning till detta finns en gammal grov bok som ger intryck av att vara topphuggen en gång i tiden. Delområdet ligger utanför Natura 2000-området.

Delområde S2b: Området utgörs av ung planterad ek, drygt 60 år gammal, enligt uppgift från skötselplanen från 1977, se figur 22. Beståndet är tätt och ekarna har mer eller mindre upphissade kronor, men det finns exemplar som har förutsättningar att utvecklas till vidkroniga träd. Ek dominerar i trädskiktet men det förekommer även bok, björk och rönn. Längs vägen in till parkering finns ett flertal större aspar samt ungt sly. I buskskiktet finner man brakved och enstaka enar. I fältskiktet förekommer blåbär, lingon, skogsstjärnblomma och kruståtel. Området gränsar mot betesmark och kan med fördel ingå i denna för att på sikt utvecklas mot naturtypen trädklädd



Figur 22. Delområde S2b med ung ek

betesmark (9070). Området ligger inom Natura 2000-området men är ej klassat som naturtyp. Området kan omföras till Trädklädd betesmark (9070) om det bedöms som lämpligt ur naturvårdssynpunkt och övergår då till skötselområde B2. Delar av området kan eventuellt även omföras till rastplats med vindskydd mm om det finns behov av att utöka den befintliga rastplatsen.

Delområde S2c: Utgörs av ett område inom Natura 2000-området som är klassat som naturtypen Näringsrik ekskog (9160), se figur 13. Beståndet är tätt och domineras av ek med upphissade kronor. I övrigt förekommer det bok, björk, rönne i trädsiktet. I busksiktet förekommer det förhållandevis rikligt med hassel, framförallt i den västra delen. Förekomsten av gamla och/eller grova träd saknas. Det finns odlingsrösen som vittnar om att området tidigare brukats som åker.

Bevarandemål

Delområde S2a

Området ska utvecklas till en gles skog med gläntor där friställda vidkroniga ekar dominerar i trädsiktet. Det ska finnas inslag med andra lövträdsarter i trädsiktet samt ett blommande busk- och fältskikt, framförallt i bryn och gläntor. Det ska finnas ersättningsträd till de vidkroniga ekarna. Det ska finnas död ved i olika former och nedbrytningsstadier, inklusive levande träd med döda träddeklar, samt gamla träd med grov bark, skador, håligheter och mulm. Sly/ungträd ska inte tillåtas ta överhand eller skada biologiskt värdefulla träd. Gran eller andra främmande och/eller invasiva arter ska inte förekomma.

Delområde S2b och S2c

På lång sikt ska ekskogen ska ha en naturskogslignande karaktär som till största delen utvecklas genom naturlig dynamik där småskaliga naturliga processer som t.ex. trädens föryngring, åldrande och avdöende samt omkullfallna träd och luckbildning påverkar dynamiken och bildandet av olika strukturer. Ek ska dominera i trädsiktet men det ska finnas inslag med andra lövträdsarter. Det ska finnas gamla och/eller grova träd och föryngring av ersättningsträd till dessa. Grova vidkroniga träd ska vara friställda. Trädsiktet ska vara olikåldrigt och flerskiktat. Det ska finnas död ved i olika former och nedbrytningsstadier inklusive levande träd med döda träddeklar samt gamla träd med grov bark, skador, håligheter och mulm. Sly/ungträd ska inte tillåtas ta överhand eller skada biologiskt värdefulla träden. Gran eller andra främmande och/eller invasiva arter ska inte förekomma.

Delområde S2b kan omföras till Trädklädd betesmark (9070), se då bevarandemål för B2.

Målindikatorer

- Arealen *Näringsrik ekskog (9160)* ska ha en utbredning på minst 1,8 hektar inom Natura 2000-området, se kartbilaga B.
- Andra lövträd än ek bör utgöra minst 10 % av grundytan,
- Död ved ska finnas kontinuerligt i olika dimensioner och nedbrytningsstadier i form av lågor, högstubbar mm. I unga till medelålders bestånd bör den vara minst 20m³/ha och i äldre bestånd 30 m³/ha.
- Blommande buskar såsom hagtorn och slån ska förekomma i bryn och gläntor.

Skötselåtgärder (utöver de som anges i kapitel 4.2)

- Veteraniseringsåtgärder för att öka mängden död ved eller andra värdefulla strukturer eller för att skapa variation i trädskiktet.
- Ringbarkning eller avverkning av yngre eller medelålders träd som växer upp i kronor på vidkroniga träd eller i syfte att gynna ersättningsträd eller utveckling av vidkroniga träd.
- Träd som kan utgöra fara för friluftslivet eller förhindra framkomligheten kan avverkas men ska lämnas kvar som död ved på lämpligt ställe.

Restaureringsåtgärder

- Eventuellt borttagning av stängsel om delområde S2b ska omföras till Trädklädd betesmark (9070).
- Eventuell omföring av ett område till rastplats med vindskydd mm. Krävs i så fall att området öppnas upp.

S3 – Blandskog med inslag av tall

Beskrivning



Figur 23. I östra delen finns ett blandskogsbestånd med inslag av tall, skötselområde S3.

Utgörs av blandskog som är belägen utanför Natura 2000-området, se figur 23. På Häradsekonomiska kartan är området till största delen angett som kärmark och förhållandevis öppen mark med inslag av barrträd (troligen tall) som troligen betades, se figur 6. Det förekommer enstaka enbuskar inom delområdet vilket tyder på att området tidigare har brukats som betesmark.

Ålder på träden, trädslagsfördelning samt markfuktighet variera mycket inom delområdet. Överlag är det tall,



Figur 24. En del av skötselområde S3 domineras av ung björk.

bok, ek och björk som dominerar med visst inslag av rönn och asp samt uppslag av ung gran i gläntor. I området öster om de båda ledningsgatorna finns det finns inslag med medelålders till äldre träd av tall och bok men överlag är det relativt ung skog i området. I fältskiktet finner man blåbärsris, lingon, kråkbär och blåtåtel och bottenskiktet utgörs bitvis av vitmossa och björnmossa. I kantzonen mot ledningsgatan i södra delen finns det fina ekar och bokar som har potential att utvecklas till grova, vidkroniga träd. I sydöstra delen, i anslutning till markvägen, finns ett område som domineras av ung tät björkskog på mark som tidigare brukats som åkermark.

Bevarandemål

Skogen ska ha en naturskogsartad karaktär som utvecklas genom naturlig dynamik där död ved skapas genom naturliga processer och föryngringen sker spontant. Skogen ska ha en stor variation i träd- och buskskiktet men ska domineras av ädellövträd med inslag av tall. Trädskiktet ska vara olikåldrigt och flerskiktat och det ska förekomma död lövved i olika dimensioner och nedbrytningsstadier. Det ska finnas gamla, grova träd av ek, bok och tall samt yngre efterträdare till dessa. Äldre vidkroniga ädellövträd ska vara friställda. Hydrologin ska vara naturlig. Gran eller andra främmande och/eller invasiva arter ska inte förekomma.

Målbildindikatorer

- Död ved ska finnas kontinuerligt i olika dimensioner och nedbrytningsstadier i form av lågor, högstubbar mm. I unga till medelålders bestånd bör den vara minst $20\text{m}^3/\text{ha}$ och i äldre bestånd $30\text{m}^3/\text{ha}$.

Skötselåtgärder (utöver de som anges i kapitel 4.2)

- Veteraniseringsåtgärder för att öka mängden död ved eller andra värdefulla strukturer eller för att skapa variation i trädskiktet.
- Ringbarkning eller avverkning av yngre eller medelålders träd som växer upp i kronor på vidkroniga träd eller i syfte att gynna ersättningsträd eller utveckling av vidkroniga träd.
- Träd som kan utgöra fara för friluftslivet eller förhindra framkomligheten kan avverkas men ska lämnas kvar som död ved på lämpligt ställe.

S4 – Fuktig skog med klibbal och/eller björk

Beskrivning

Delområde S4a: Utgörs av ett stort sammanhängande fuktigt till blött område inom Natura 2000-området som domineras av klibbal, se figur 14. Delar av området är utpekade som naturtypen Svåmlövskog (9750). Träden är flerstammiga och en del har välutvecklade socklar. Delar av området utgörs av en mosaik av frisk mark med bok, björk, al och kärrpartier där klibbal dominerar.

Delområde S4b: Området är beläget i östra delen och utgörs av en mosaik av sumpskog med klibbal, björk och videbuskage och mer eller mindre öppna kärr som är under igenväxning med bladvass, salix, tall och björk, se figur 25. Det förekommer även visst inslag med tall, framförallt i kanten mot ledningsgatan.



Figur 25. I östra delen finns ett stråk med fuktig skog som genomskärs av en mindre väg, delområde S4b. Det finns inslag med öppna kärr som är under igenväxning.

Bevarandemål

Skogen ska ha en naturskogslik karaktär som utvecklas genom naturlig dynamik där småskaliga naturliga processer som t.ex. trädens föryngring, åldrande och avdöende samt omkullfallna träd och luckbildning påverkar dynamiken och bildandet av olika strukturer. Det ska finnas en stor mängd död ved av olika beskaffenhet. Där det bedöms som lämpligt kan skogen vara präglad av beteshävd. Klibbalskogen ska innehålla äldre sockelbildande träd. Inslaget med andra lövträdsarter såsom glasbjörk, salix och ask kan förekomma. De öppna till halvöppna kärrpartierna ska till största delen vara fria från vedartad igenväxningsvegetation. Grundvattennivån ska variera naturligt och översvämningar ske regelbundet inom svåmlövskogen och en god vattenkvalitet ska bevaras. Det ska inte finnas några avvattande eller tillrinnande diken eller körspår eller andra avvattande anläggningar, som medför negativ påverkan på hydrologin. Gran eller andra främmande och/eller invasiva arter ska inte förekomma.

Målindikatorer

- Arealen *Svämlövsskog (91E0/9750)* ska ha en utbredning på minst 11,1 hektar inom Natura 2000-området.
- Död ved ska finnas kontinuerligt i olika dimensioner och nedbrytningsstadier i form av lågor, högstubbar mm. I unga till medelålders bestånd bör den vara minst 20m³/ha och i äldre bestånd 30 m³/ha.

Skötselåtgärder (utöver de som anges i kapitel 4.2)

Skogen lämnas i det närmaste orörd för utveckling med intern ståndsdyamik men vissa åtgärder kan dock bli aktuella enligt nedan.

- Veteraniseringsåtgärder för att skapa variation i trädskiktets skiktning, gynna hotade arter eller för att öka mängden död ved eller andra värdefulla strukturer.
- Träd som kan utgöra fara för friluftslivet eller förhindra framkomligheten kan avverkas men ska lämnas kvar som död ved på lämpligt ställe.

5.3 Skötselområde Övrigt - Ö

Beskrivning

Delområde Ö1: Utgörs av gläntor i skogen, både inom och utanför Natura 2000-området, se figur 15 bild 1. De två gläntorna norr om basalkuppen beskrivs i den tidigare skötselplanen som tidigare åkrar som odlats upp under en kortare tidsperiod vid sekelskiftet. De båda gläntorna är under igenväxning med framförallt björk. Fältskiktet domineras av kruståtel med inslag av stenmåra. Öster om basalkuppen, i anslutning till bokskog, *delområde Ö1b*, finns en glänta som även den har sitt ursprung som åkermark, se figur x. Gläntan ligger skyddad av skogen på slutningen vilket skapar ett gynnsamt mikroklimat. Området är under igenväxning med vedartat sly av al och asp. Fältskiktet är gräsdominerat med inslag av hundkäx och johannesört. I kanten mot skogen växer slån och sälg.

Delområde Ö2: Utgörs av ledningsgator som genomskär naturreservatet i östra delen. Dessa korridorer (10 meters bredd som omfattas av ledningsrätten) sköts regelbundet av Sydsvatten för att förhindra igenväxning av träd och buskar.

Bevarandemål

Delområde Ö1 ska utgöras av mer eller mindre öppna gläntor i skogen med inslag av blommande och bärande buskar eller träd, framförallt i brynen. Ledningsgatorna bör om möjligt utgöras av högrötsvegetation.

Skötselåtgärder utöver de som anges i kapitel 4.2

- Extensiv skötsel genom röjning och avverkning av träd och buskar i gläntorna (Ö1) för att bibehålla ett kulturhistoriskt värdefullt spår i landskapet.
- Gynna utveckling av bryn med blommande busk- och trädarter, t ex slån, hagtorn och sälg, delområde Ö1 och Ö2 (den västliga ledningsgatan). Inom delområde Ö2 är det viktigt att tänka på att en eventuell etablering av ett bryn inte får inkräkta på ledningsgatan (10 m bredd) eftersom den regelbundet kommer röjas på träd och buskar i syfte att inte äventyra ledningarnas säkerhet.
- Vid röjning av vedartat sly i ledningsgatorna (Ö2) är det önskvärt om röjningsresterna kan samlas ihop och läggas i högar eller längs med kanten så att det finns möjlighet för etablering av ett blommande fältskikt till gagn för insektslivet.

6 Friluftsliv

Området utnyttjas framförallt för promenader och vandringar. Skåneleden ("Från ås till ås") passerar genom reservatet och det finns även två markerade stigar, gula och blåa rundan, inom området. Det finns två angringspunkter till naturreservatet, en i nordvästra och en i södra delen, där det finns möjlighet att parkera. Utifrån dessa platser finns det markerade stigar. Terrängen är bitvis blöt och starkt kuperad och det kan därför vara svårt att ta sig fram i området för personer med fysiskt funktionshinder. Det innebär även att marken är känslig för alltför starkt slitage och lämpar sig därför inte för terrängcykling eller ridning. I anslutning till den södra parkeringen finns en tillgänglighetsanpassad toalett och bänk och bord. Strax öster om denna parkering finns ett inhägnat område med vindskydd och eldstäder som är en del av Skåneledens anläggningar. Detta område är förhållandevis litet och det finns därför behov av ytterligare ett område där det kan finnas möjlighet att övernatta och elda.



Figur 26. Det finns ett inhägnat område med vindskydd, eldstad och bänk och bord i anslutning till skåneleden och den södra parkeringen, där det även finns en toalett och soptunna.

6.1 Gränsmarkering, parkering och informationsskyltar

Mål

- Det ska finnas minst två anvisade parkeringsplatser, se bilaga A.
- Det ska finnas minst 4 informationsskyltar om naturreservatet, se förslag bilaga A.
- Det ska finnas gränsmarkering så att naturreservatets gräns framgår tydligt i terrängen.
- Det ska finnas en vägvisningsskylt till naturreservatet vid avfarten vid väg 13.

Engångsåtgärd

- Utmärkning av naturreservatets gräns för den utvidgade delen enligt Naturvårdsverkets riktlinjer.
- Uppsättning av informationsskyltar om naturreservatet i den utvidgade delen.

Skötselåtgärder

- Löpande underhåll av parkeringsplatser, skyltar och gränsmarkeringar.

6.2 Vägar, stigar, leder, eldning och övriga anordningar

Mål

- Det ska finnas markerade stigar/leder enligt kartbilaga A.
- Det ska finnas spänger, stängselövergångar eller grindar på lämpliga ställen för att underlätta framkomligheten för allmänheten.
- Det ska finnas ett vindskydd och möjlighet att tälta i anslutning till Skåneleden, se kartbilaga A.
- Det ska finnas möjlighet att elda i anslutning till vindskyddet, se kartbilaga A.
- Det ska finnas en toalett i anslutning till den södra parkeringsplatsen, se kartbilaga A.
- Det ska finnas bänk och bord i anslutning till den södra parkeringen.

Skötselåtgärder

- Löpande underhåll av anläggningar såsom stigar, spänger, stättor, toalett, vindskydd, eldstäder, bänk och bord.
- Vid behov kan ytterligare stigar/leder markeras av naturreservatets förvaltare under förutsättning att naturreservatets bevarandevärde inte skadas på ett betydande sätt och att utformningen är så naturlig som möjligt (naturstig).
- Uppsättning av stängselövergångar/grindar där sådana saknas och behov finns.

Engångsåtgärd

- Anläggning av ny rastplats inom *delområde S2b* med vindskydd och möjlighet att tälta och elda.



Figur 27. Det finns stättor och markerade stigar i området. Stigarna är till stor del av naturlig karaktär vilket innebär att det bitvis är stenigt och blött/fuktigt underlag.

7 Jakt och fiske

Inga inskränkningar finns i jakträtten mer än att det är förbjudet att stödutfodra med undantag av åtling, t ex foderautomat med högst 1 kg foder per dygn, för att underlätta vid jakt. Antal och placering regleras i jakträttsupplåtelsen med Länsstyrelsen. Enligt föreskrifterna för naturreservatet får endast mobila jaktorn uppföras. Det finns stort behov av att jaga vildsvin inom hela området eftersom delar av områdets gräsmarker är sönderbökade av vildsvin.

8 Utmärkning av naturreservatets gräns

Gränsutmärkning ska utföras enligt Naturvårdsverkets anvisningar snarast efter att beslut om bildande av naturreservat har vunnit laga kraft. Gränsmarkeringar underhålls och förnyas vid behov. Miljövänligt material eftersträvas för gränsutmärkningsstolpar och skyltar.

9 Tillsyn

Länsstyrelsen ansvarar för regelbunden tillsyn av reservatet.

10 Dokumentation och uppföljning

10.1 Uppföljning av bevarandemål och skötselåtgärder

Uppföljning av bevarandemål ska ske i enlighet med de anvisningar som Naturvårdsverket utfärdar. Skötseln av naturreservatet följs upp kontinuerligt så att bevarandemål och syfte med naturreservatet uppnås. Länsstyrelsen ansvarar för uppföljning och avrapportering av skötselåtgärder.

10.2 Revidering av skötselplanen

Skötselplanen gäller tills vidare, dock kan uppföljning av bevarandemålen medföra att skötselåtgärder måste anpassas efter ny kunskap.

11 Kostnadsansvar och prioriteringar

Tabell 2. Sammanfattning och prioritering av skötselplanens åtgärder. Prioritering inom intervall 1–3 där 1 är högsta prioritet att genomföra.

Skötselåtgärd	Tidpunkt	Skötsel- område	Kostnads- och åtgärdsansvarig	Prio	Upplysningar
Markskötsel					
Beteshävd	Årligen	B1, B2	Förvaltaren/ arrendator	1	Framförallt med nötkreatur
Friställning av vidkroniga träd	Vid behov	B2	Förvaltaren/ arrendatorn	1	Om arrendator uppbär miljöersättning ligger en stor del av skötselansvaret på denne. Se även nedan.
Röjning av igenväxnings- vegetation och ohävsarter	Vid behov	B1, B2	Förvaltaren/ arrendatorn	1	Förvaltaren ansvarar för restaureringsåtgärder. Löpande skötsel ska utföras av arrendator i samråd med reservatets förvaltare
Ringbarkning eller avverkning av träd (sk piskare)	Vid behov	S1, S2, S3	Förvaltaren	1	-
Veteraniserings- åtgärder	2	S1, S2, S3, S4	Förvaltaren	2	-
Ev restaurering för att omföra skog till trädklädd betesmark	3	S2	Förvaltaren	-	-
Röjning eller borttagning av gran eller främmande och/eller invasiva arter	Löpande	Hela området	Förvaltaren	1	-
Underhåll av vegetation i ledningsgatorna (10 m bred korridor)	-	Ö2	Sydvatten	-	Röjningsresterna tillfaller markägaren. Sydsvatten har ingen rådighet över hanteringen av dessa och det ställs inga krav på hanteringen av röjningsresterna men åtgärden bör ske i dialog med reservatets förvaltare. Är önskvärt om de kan samlas ihop för att gynna ett blommande faltskikt.

Forts. tabell 2.

Skötselåtgärd	Tidpunkt	Skötselområde	Kostnads- och åtgärdsansvarig	Prio	Upplysningar
Anläggningar					
Underhåll av staket för djurhållning	Vid behov	B1, B2	Arrendator	1	I samband med restaurering kan ev Länsstyrelsen bidra.
Underhåll av parkeringsplats	Vid behov	Enligt bilaga A	Förvaltaren	2	
Ev. anläggning av ny rastplats	-	S2	Förvaltaren	3	För att avlasta trycket på befintlig rastplats
Uppsättning och underhåll av informationsskyltar	Snarast, sedan vid behov	Enligt bilaga A	Förvaltaren	1	-
Uppsättning och underhåll av gränsmarkering	Snarast, sedan vid behov	Hela området	Förvaltaren	1	Ny gränsmarkering för den utökade delen
Underhåll av område med vindskydd och grillplats	Vid behov	Enligt bilaga A	Svalövs kommun	1	-
Markering och underhåll av stigar	Vid behov	Enligt bilaga A	Förvaltaren	1	Skåneleden ansvarar Svalövs kommun för
Underhåll av anläggningar såsom bänk och bord, spänger och övergångar	Vid behov	Delvis enligt bilaga A	Förvaltaren	1	-
Tömning av sopor och underhåll av toalett	Löpande	Enligt bilaga A.	Svalövs kommun	1	-

12 Rödlistade arter

Tabell 3. Förekomst av rödlistade arter uppdelade enligt Artdatabankens kategorier: Nationellt utdöd (RE); Akut hotad (CR); Starkt hotad (EN); Sårbar (VU); Nära hotad (NT); Kunskapsbrist (DD), (Artdatabanken 2020). Nedanstående artförteckning innehåller 39 rödlistade arter.

Svenskt namn	Vetenskapligt namn	Hotkategori
Blötdjur		
smal dammsnäcka	<i>Omphiscola glabra</i>	NT
Fladdermöss		
dvärgpipistrell	<i>Pipistrellus pygmaeus</i>	fridlyst
gråskimlig fladdermus	<i>Vespertilio murinus</i>	fridlyst
nordfladdermus	<i>Eptesicus nilssonii</i>	fridlyst
större brunfladdermus	<i>Nyctalus noctula</i>	fridlyst
vattenfladdermus	<i>Myotis daubentonii</i>	fridlyst
mustaschfladdermus/ tajgaffladdermus	<i>Myotis mystacinus/brandtii</i>	fridlyst
Grod- och kräldjur		
kopparödla	<i>Anguis fragilis</i>	fridlyst
skogsödla	<i>Zootoca vivipara</i>	fridlyst
större vattensalamander	<i>Triturus cristatus</i>	fridlyst, Natura 2000
vanlig groda	<i>Rana temporaria</i>	fridlyst
Fåglar		
entita	<i>Poecile palustris</i>	NT
stare	<i>Sturnus vulgaris</i>	VU
Insekter		
almsnabbvinge	<i>Satyrium w-album</i>	NT
sexfläckig bastardsvärmare	<i>Zygaena filipendulae</i>	NT
violettkantad guldvinge	<i>Lycaena hippothoe</i>	NT
Kärlväxter		
ask	<i>Fraxinus excelsior</i>	EN
backtimjan	<i>Thymus serpyllum</i>	NT
borsttåg	<i>Juncus squarrosus</i>	NT
fläcknycklar	<i>Dactylorhiza maculata</i>	fridlyst
grönvit nattviol	<i>Platanthera chlorantha</i>	fridlyst
granspira	<i>Pedicularis sylvatica</i>	NT
revig blodrot	<i>Potentilla anglica</i>	VU
Sankt Pers nycklar	<i>Orchis mascula</i>	fridlyst
slättergubbe	<i>Arnica montana</i>	VU

Lavar

bokkantlav	Lecanora glabrata	NT
orange pudrad klotterlav	Alyxoria ochrocheila	NT
stiftklotterlav	Opegrapha vermicellifera	NT
bokvårtlav	Pyrenula nitida	NT
rosa lundlav	Bacidia rosella	VU

Svampar

hedröksvamp	Lycoperdon ericaeum	NT
koralltaggsvamp	Hericium coralloides	NT
lutvaxskivling	Neohygrocybe nitrata	NT
mjölrödskivling	Entoloma prunuloides	NT
oxtungssvamp	Fistulina hepatica	NT
praktvaxskivling	Hygrocybe splendidissima	NT
skillerticka	Inonotus cuticularis	VU
sydlig sotticka	Ischnoderma resinosum	NT
trådvaxskivling	Hygrocybe intermedia	VU

13 Källor

Geopark Skåne och Lunds Universitet. Faktablad Skånes geologi – Skånes Vulkaner.

Länsstyrelsen Kristianstad län 1996. Från Bjäre till Österlen – Kristianstad läns naturvårdsprogram.

Länsstyrelsen Malmöhus län 1977. Förordnande som naturreservat för Gällabjer omfattande fastigheten Långaröd 1:7 i Svalövs kommun.

Länsstyrelsen Skåne 2005. Bevarandeplan för Natura 2000-området Gällabjär.

Länsstyrelsen Skåne 2011. Förslag till ändringar inom Natura 2000-området Gällabjär.

Naturskyddsföreningen Skåne, Bergendorff, C. m.fl. 2002. Det skånska kulturlandskapet, andra upplagan.

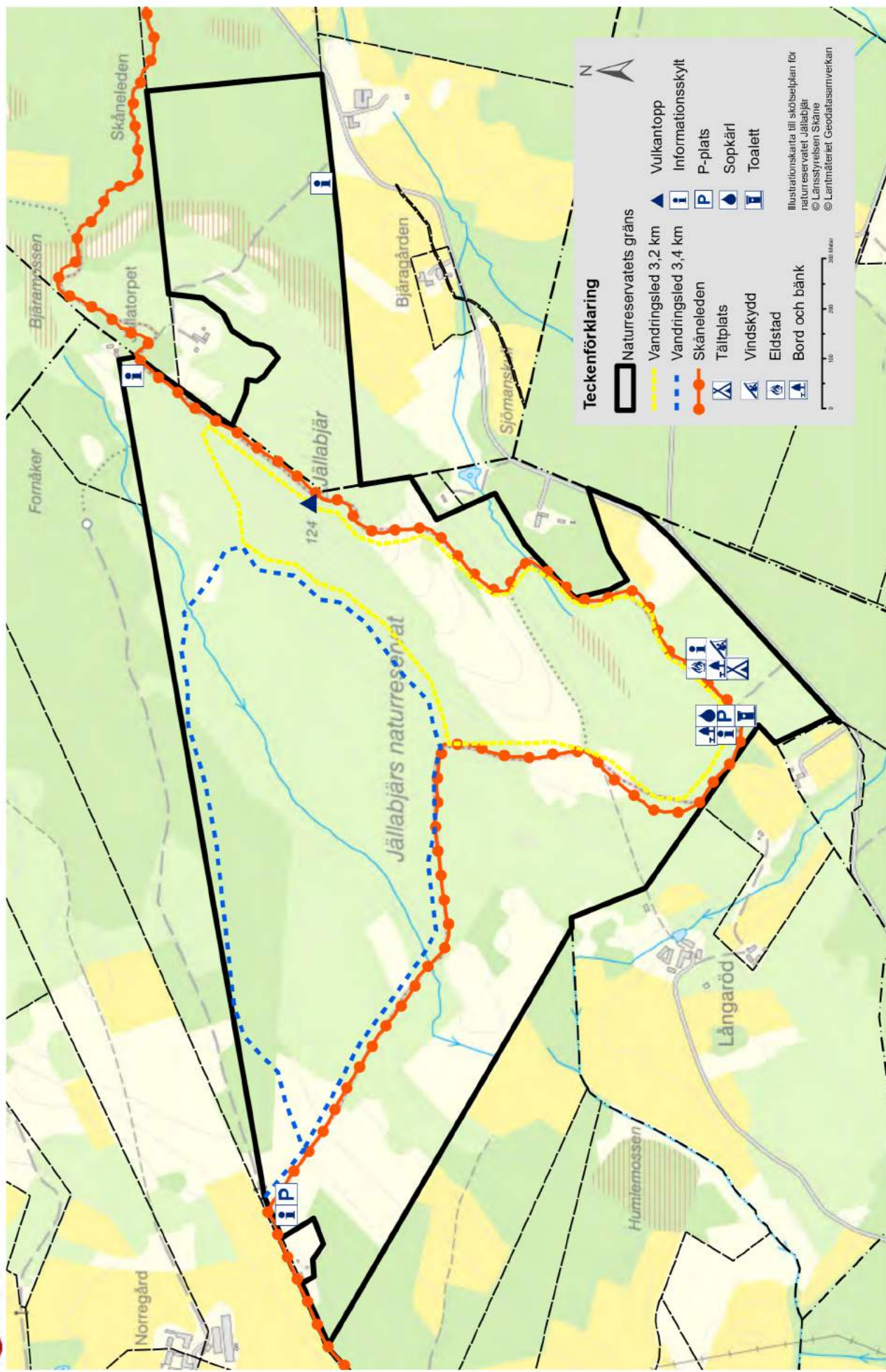
Niklasson, M. 2017. Ekologisk restaurering av ung produktionspräglad bokskog. Länsstyrelsen Halland. Meddelande 2017:10.

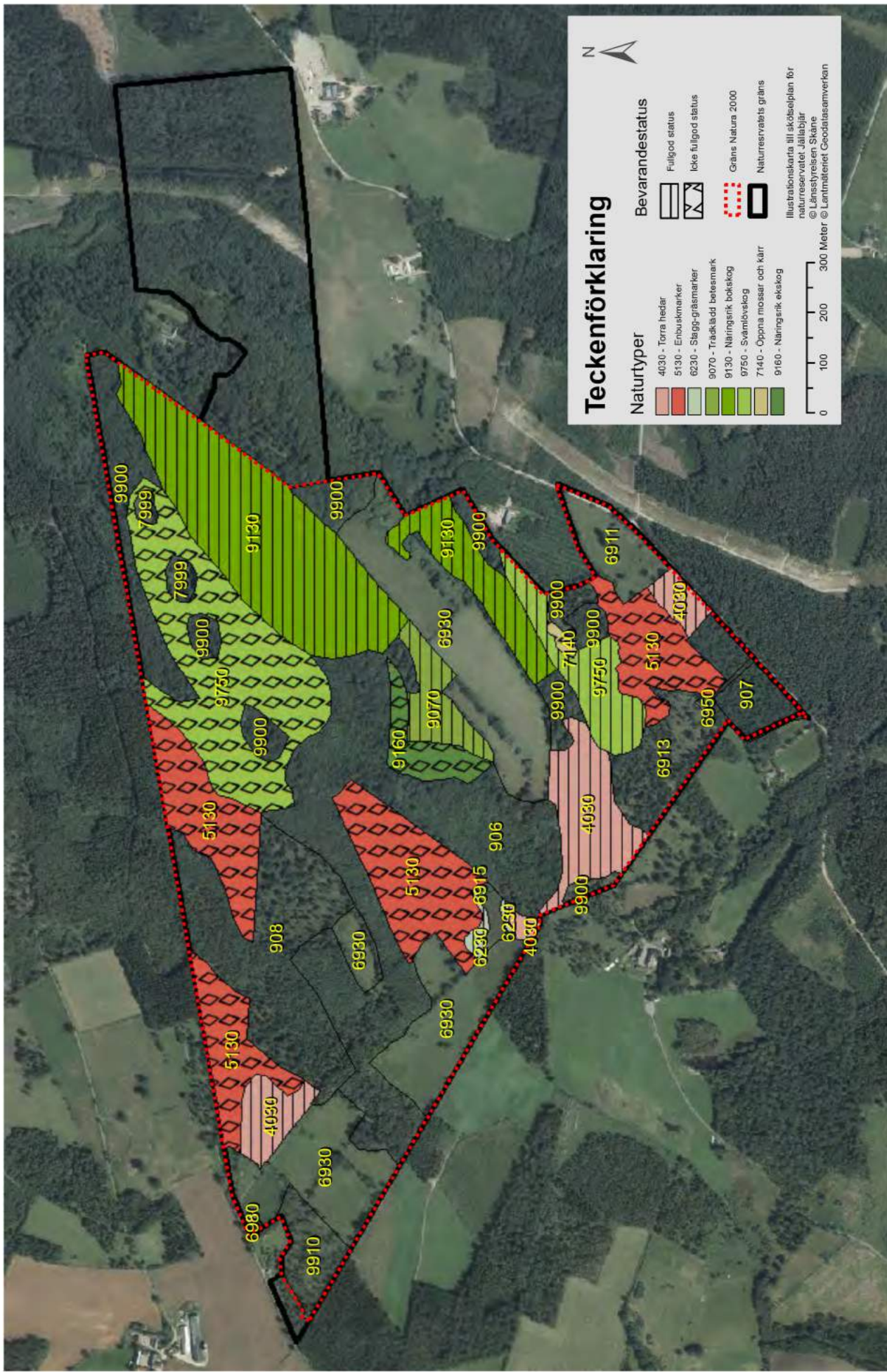
Artdatabanken 2020. Rödlistade arter i Sverige 2020. ArtDatabanken, SLU, Uppsala.

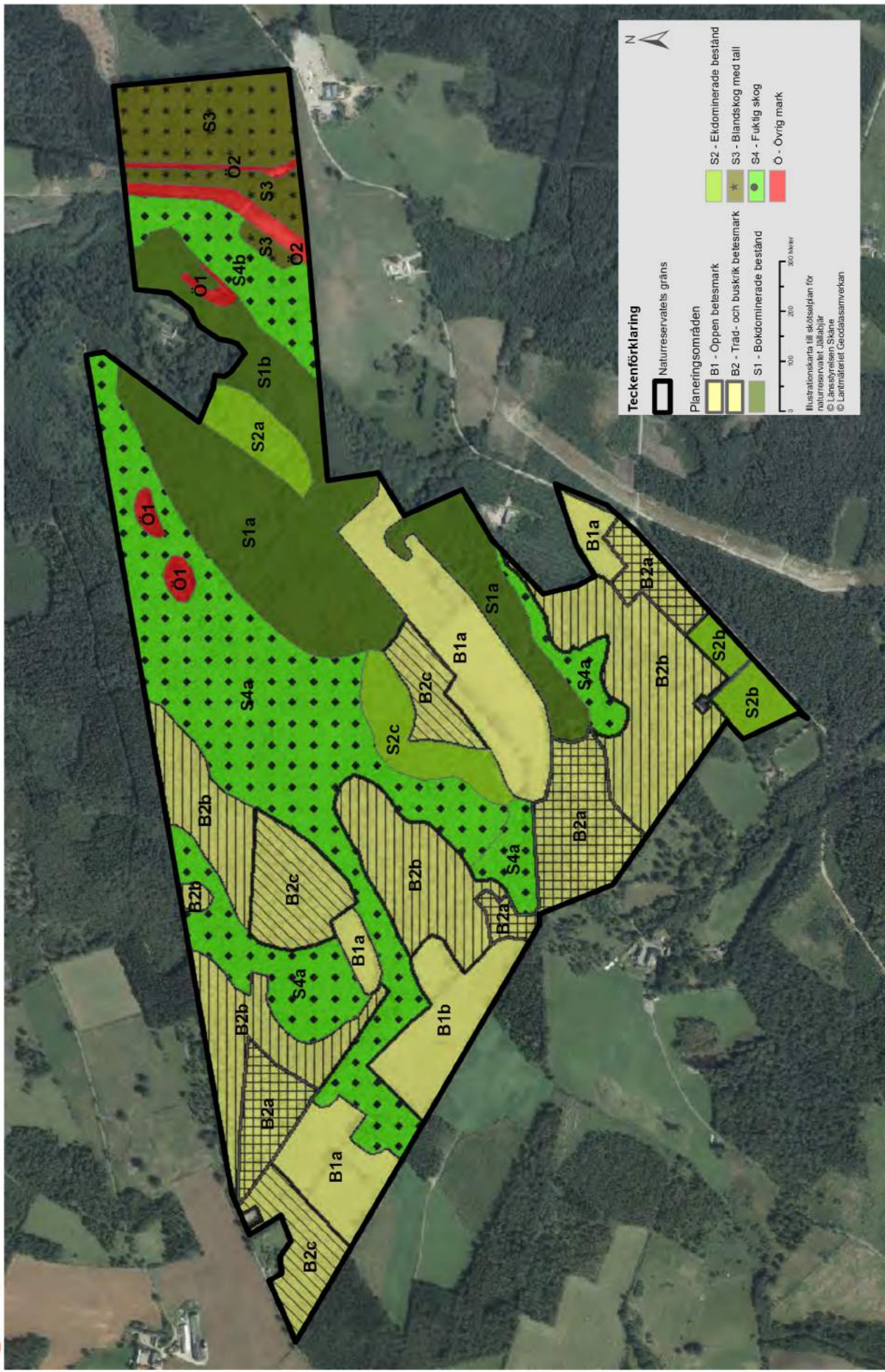
Artportalen, <https://artportalen.se/>.

**Bilaga A. Naturreservatets gräns samt anläggningar
Naturreservatet Jällabjär**

Tillhör Länsstyrelsens beslut dnr
511-42721-2020
1214-202







Naturreseptatet Jällabjär i Svalöv och Klippans kommuner syftar till att långsiktigt bevara naturvärden i ett kulturpräglat landskap med lång hävdkontinuitet.

En del i länsstyrelsens verksamhet är att skydda värdefull natur genom att bilda naturreseptat och upprätta skötselplaner.

Skötselplanen innehåller syftet med naturreseptatet, beskrivning av markhistoria och bevarandevärden, planerad markanvändning med mål och skötselåtgärder för respektive skötselområde och för friluftslivet. Skötselplanen utgör även en bevarandeplan för Natura 2000-objektet Gällabjär SE0430098,



Länsstyrelsen
Skåne

www.lansstyrelsen.se/skane



Inkomna yttrande och länsstyrelsens bemötande

Svalövs kommun: De är positiva till förslaget och till utvidgningen av naturreservatet och anser att de kompletteringar och förändringar som gjorts vad gäller syfte och föreskrifter är positivt. Framförallt förbudet att utfodra vilt då antalet vildsvin ökat drastiskt i landskapet de senaste åren, och förbudet om att låta djur som behandlats med långtidsverkande avmaskningsmedel beta eftersom dessa medel är negativt för den biologiska mångfalden.

Trafikverket: De har inga synpunkter på förslaget.

Skogsstyrelsen: De har ingen ytterligare information att tillföra ärendet och ställer sig positiva till att naturreservatet bildas.

Sveriges geologiska undersökning (SGU): Avstår från att yttra sig.

Försvarsmakten: Har inga synpunkter.

E.ON. Energidistribution AB: Har inget att erinra då området inte ligger inom deras koncessionsområde för elnät.

Bjäre Kraft Ekonomisk Förening: De har inga synpunkter på utvidgningen av naturreservatet.

Kraftringen: De framför att de har en elledning som ansluter Klippan Anderstorp 3:4 till elnätet samt en nätstation i gränsen till den utvidgade delen av naturreservatet. Vid ombyggnation/underhåll kan detta beröra naturreservatet. De har inget att erinra mot förslaget under förutsättning att dessa anläggningar omfattas av de undantag som finns i förslag till beslut så att de framöver kan utföra underhåll, förnyelse mm av anläggningarna.

Länsstyrelsen bemötande: *Anläggningarna omfattas av de undantag som finns i beslutet. Att förnya och reinvestera i ledningar och tillhörande anläggningar räknas även som drift och underhåll så länge de ligger i befintlig ledningssträckning. Om det blir aktuellt med att uppföra nya anläggningar på annan plats får man ansöka om dispens från reservatsföreskrifterna. Länsstyrelsen får enligt 7 kap 7§ Miljöbalken lämna dispens om det finns särskilda skäl. Allmänna intressen utgör oftast särskilda skäl.*

2021-03-30

Sydvatten: Sydvatten framför att det finns två huvudvattenledningar för dricksvattenförsörjning (råvattenledningarna mellan Bolmentunneln och Ringsjöverket) på fastigheten Anderstorp 3:7. Råvattenledningarna är av mycket stor regional betydelse för dricksvattenförsörjningen i Skåne. Råvattenledningarna omfattas av en ledningsrätt på 10 meter. Uppväxta träd och buskar inom detta område bör inte tillåtas eftersom rötter från dessa kan skada ledningen. I syfte att undvika förbuskning är Sydvattens ambition att med jämna mellanrum röja ledningsgatorna. Vidare framför de att undantagen i beslutet, punkt 5, ska kompletteras med att det även gäller för Sydvattens råvattenledning och att det i skötselplanen bör förtydligas att det i korridoren för ledningsrätten på 10 m är viktigt att ett eventuellt bryn inte inkräktar på detta område då de regelbundet har behov av att hålla undan träd och buskar inom detta område ur säkerhetssynpunkt. De vill även förtydliga att röjningsrester inom Sydvattens ledningsgator inom delområdena Ö2 tillfaller fastighetsägaren, dvs att Sydvatten inte har rådighet över hanteringen av röjningsrester inom ledningsgatorna. Dock har Sydvatten inga synpunkter på formuleringen, så länge detta uttrycks som önskemål och inte är bindande/styrande.

Länsstyrelsen bemötande: *Punkt fem under rubriken undantag kompletteras enligt önskemål vilket innebär att det finns möjlighet att utföra det underhåll som krävs. Skötselplanen kompletteras så att det tydligare framgår att utvecklingen av ett bryn inte ska påverka ledningsgatan (10 m bredd). Vad gäller hanteringen av röjningsresterna är det ett önskemål från länsstyrelsen att de ska samlas ihop men är inget bindande krav. Länsstyrelsen vill gärna ha en dialog om detta inför att åtgärden ska utföras.*

Lunds Botaniska förening: Föreningen har inget att erinra mot reservatsförslaget och de värden, hotfaktorer och tydligare föreskrifter som beskrivs i förslaget. De föreslagna åtgärderna är ambitiösa och genomtänkta, och bör ha goda förutsättningar att gynna diversiteten på såväl kort som lång sikt. Utvidgningen österut känns befogad och blir ett värdefullt tillskott till det utvidgade naturreservatet. De understryker behovet av fortsatt och utökad hävd samt buskröjning och frihuggning. De påtalar att det kan finnas anledning att hålla ett extra öga på den invasiva arten skunkkalla eftersom den har hittats på flera ställen i centrala Skåne i biotoper som liknar områdets svämlövskogar samt boksjukan som bl a angripit bokar i Söderåsens nationalpark i närheten. Vidare framför de att det i artportalen endast finns ett fåtal mossarter inrapporterade men att det inte speglar verkligheten. Enligt en databas som projekt Skånes mossor upprättat finns det minst 100 arter i reservatet vilket tyder på en artrik mossflora även om inga extremt hotade arter påträffats. De framför även några synpunkter av mer redaktionell karaktär.

2021-03-30

***Länsstyrelsens bemötande:** Länsstyrelsen tackar för synpunkterna och gör vissa rättningar och kompletteringar i skötselplanen. Vad gäller skunkkalla är länsstyrelsen medveten om att arten förekommer på ett flertal ställen i länet. Länsstyrelsen har påbörjat arbete med att utrota arten och är uppmärksam på artens spridning och kommer att bekämpa den om den dyker upp i reservatet. Vad gäller angrepp av bokalgsvamp är även det ett problem som länsstyrelsen är medveten om och bekymrad över. Om det blir ett problem i reservatet får det hanteras på bästa sätt ur naturvårds- och frilufissynpunkt (säkerhetsrisk längs stigar).*

Så här hanterar Länsstyrelsen personuppgifter

Information om hur vi hanterar dessa finns på www.lansstyrelsen.se/dataskydd.

Hur man överklagar Länsstyrelsens beslut

Mottagare

För att överklaga skriver ni till Regeringen, Miljödepartementet. Observera dock att ni ska skicka överklagandet till skane@lansstyrelsen.se eller till Länsstyrelsen Skåne, Miljöavdelningen, 205 15 MALMÖ.

Tid för överklagande

Överklagandet ska ha kommit in till Länsstyrelsen senast den **30 april 2021**.

Om den som vill överklaga beslutet företräder det allmänna ska överklagandet dock ha kommit in inom tre veckor från den dag då beslutet meddelades.

Innehåll

Överklagandet ska vara skriftligt. I överklagandeskrivelsen ska ni ange:

- vilket beslut ni överklagar, beslutets datum och ärendenummer (diarienummer),
- på vilket sätt ni vill att beslutet ska ändras,
- er adress, telefonnummer och eventuell e-postadress,
- eventuella handlingar eller annat som stödjer er mening.

Ytterligare upplysningar

Behöver ni veta mer om hur ni ska göra kan ni ringa till Länsstyrelsen, telefon 010-224 10 00 (växel).